



# 國搜中心空難搜救 支援調度機制

國搜中心副搜救長 馬武雄

中華民國109年10月



# 大 綱

壹、國搜中心設置要點及作業手冊

貳、搜救資源介紹

參、UH-60M黑鷹直升機簡介

肆、案例研討



# 壹、國搜中心設置要點及作業手冊

99年8月4日災害防救法修正，第7條第4項明定：「為有效整合運用救災資源，中央災害防救委員會設行政院國家搜救指揮中心，統籌、調度國內各搜救單位資源，執行災害事故之人員搜救及緊急救護之運送任務。」



# 國搜中心設置要點



99年11月8日中央防災會報審查國搜中心設置要點時，行政院審查意見：[依據災害防救法第7條規定，行政院國家搜救指揮中心僅負責「調度」國內各搜救單位資源，而不涉及第一線救災工作]，故國搜中心任務明確敘明其「支援調度」性質。





# 國搜中心任務項目

- 航空器、船舶遇難事故之緊急搜救之支援協調事項。
- 緊急傷（病）患之空中緊急救護之支援協調事項。
- 移植器官之空中運送之支援協調事項。
- 山區、高樓等重大災難事故緊急救援之支援協調事項。
- 海、空難事故聯繫、協調國外搜救單位或其他重大災害事故之緊急救援之支援協調事項。



# 任務執行範圍

範圍：本中心任務執行地域係以「臺北飛航情報區」內為原則，情報區係以直線依序連接下列各點所成區域內之全部空域。

A: 北緯 $21^{\circ}00'$  東經 $117^{\circ}30'$

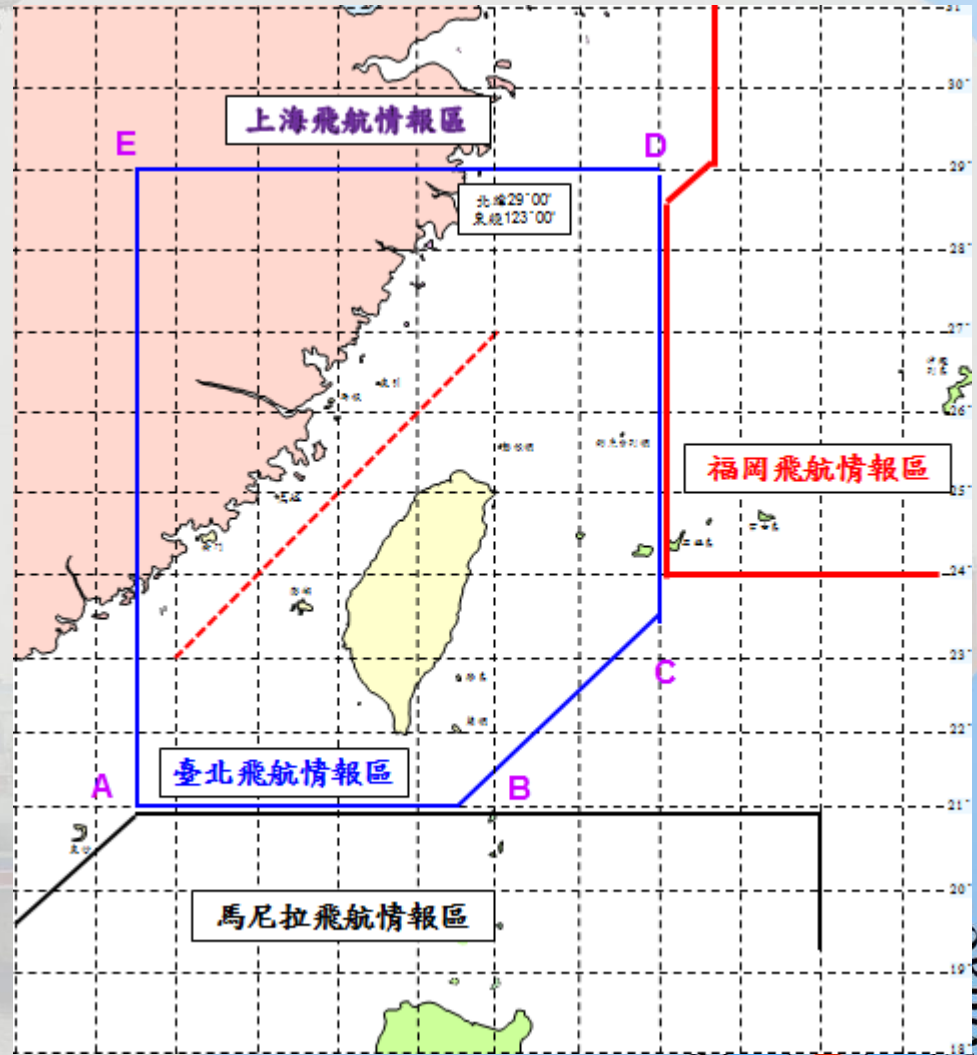
B: 北緯 $21^{\circ}00'$  東經 $121^{\circ}30'$

C: 北緯 $23^{\circ}30'$  東經 $124^{\circ}00'$

D: 北緯 $29^{\circ}00'$  東經 $124^{\circ}00'$

E: 北緯 $29^{\circ}00'$  東經 $117^{\circ}30'$

另海峽中線以西與中國大陸管轄區域重疊部分，除我國管轄區域外，原則以通知方式協請大陸有關單位辦理。



# 編組成員

督導

(中央災防會副主任委員兼任)

主任

副主任

中央災害防救委員會主任委員指定

消防署協調官

警政署協調官

空勤總隊協調官

海巡署協調官

民航局協調官

國防部協調官

外事官

搜救官

副搜救長

搜救長

行政院相關  
機關調用





# 各搜救單位分工

- 內政部（消防署、警政署、營建署、空勤總隊）
- 國防部
- 海巡署
- **交通部**（航政司、路政司、**民航局**、航港局、海岸電臺）
- 農委會（林務局、漁業署）
- 外交部
- 經濟部
- 衛福部
- 環保署
- 陸委會





# 國搜中心作業手冊交通部權責

## 第二章編組與運作 第二節權責分工 六、交通部：

依據災害防救法第三條之規定為空難、海難及陸上交通事故之災害防救業務主管機關，負責指揮、督導、協調各級災害防救相關行政機關及公共事業執行各項災害防救工作。

### （一）航政司：

負責國搜中心有關空難、海難之災害防救工作，依民間需求支援相關專長之訓練。

### （二）路政司：

負責國搜中心有關陸上交通事故之災害防救工作，依民間需求支援相關專長之訓練。



### (三) 民航局：

以其所有之助航設施、通訊裝備，及飛航管制，對搜救作業提供服務。

### (四) 航港局：

負責指揮商港區船舶管制中心(船岸通信、海面雷達、港勤工作船等)，擔任港內及港區附近海面搜救任務，並查詢遇險船舶船籍資料及通報聯繫等相關事宜

### (五) 臺灣區海岸電臺：

守聽海難求救信號、通報船位，協助海難搜救



# 民航局協調官工作職掌

- (一) 派遣搜救協調官納編國搜中心24小時值勤，處理各項業管搜救業務。
- (二) 協調臺北區域管制中心對正在執行搜救任務之航空器提供協助
- (三) 協調民航局通信中心對於國際搜救事件，利用飛航訊息處理系統(AMHS)傳送有關電文。
- (四) 協調民航局氣象中心：提供所擁有之地區氣象資料，作為研擬搜救計畫之參考。
- (五) 協調所屬航空站支援緊急救難及傷患運送之任務
- (六) 協調各機場航站對執行搜救任務之航空器應予優先放行，以爭取搜救時效。
- (七) 負責與臺北任務管制中心及相關單位查證海、空難遇險訊號事宜，若有需國搜中心調度支援時，則立即通報搜救官





# 航空器事故緊急搜救支援調度程序

一、查證：接獲航空器失事通報後立即查明下列狀況：

- (一) 航空器基本資料：航空器所屬機關、編號、機型、失事時間、位置及失事概況。
- (二) 初步傷亡情形：透過消防署、警政署、海巡署及國防部查詢是否有地面傷亡報告及已採取之搜救措施。
- (三) 交通部及民航局獲悉發生或疑似發生飛航事故時，應即依通報程序報告(行政院長)，並立即將事故之資訊通報中央各部會(國搜中心、內政部、國防部、海巡署、飛航安全調查委員會等)及有關縣市政府。





# 航空器事故緊急搜救支援調度程序

## 二、評估與分析：

- (一) 災情評估：空難事故可能造成大量傷患，大量罹難者、失蹤、火災及大量屍塊散落物等災難。
- (二) 現場氣象：查詢事故現場之風向、風速、雲高、能見度或海象等資料。
- (三) 災害範圍：以通報事故地點為第一時間救援範圍，後續得依交通部中央災害應變中心、前進指揮所或現場指揮官評估後劃定。



# 航空器事故緊急搜救支援調度程序

## 三、第一時間搶救生還者：

以快速就近之原則，調派適當搜救機（艦、人員）於第一時間抵達現場，搶救可能之生還者。

## 四、研擬搜救支援調度計畫：

會同各部會協調官，依據交通部中央災害應變中心、前進指揮所或現場指揮官劃定之災害範圍，研擬搜救支援調度計畫，派遣適當搜救資源前往救援



# 航空器事故緊急搜救支援調度程序

(一) 失事航空器位於海上：

1. 為**第一時間**搶救生還者，以快速就近之原則，調派搜救機前往現場，搶救可能之生還者。
2. 通知海巡署派船執行搜救。
3. 通知交通部及漁業署，請相關海岸電臺及漁業電臺廣播呼叫，請附近過往船隻或作業漁船協助搜救。
4. 將失事狀況資料通知國防部下令最近之搜救（偵巡）艦，馳往目標區實施搜救。
5. 失事位置如逾越臺灣海峽中線以西，如需兩岸共同實施搜救時，通知陸委會立即轉知大陸搜救單位協助搜救  
搜救能量以海巡及空勤總隊為原則





# 航空器事故緊急搜救支援調度程序

(二) 失事航空器位於陸上（山區）：

1. 為第一時間搶救生還者，以快速就近之原則，調派搜救機前往現場，搶救可能之生還者。
2. 通知消防署及警政署協調消防、警察機關，運用消防、警察及民力，支援地面搜救。
3. 通知國防部指派地面部隊協助搜救及支援必要之裝備。
4. 視狀況指揮協調相關部會（單位）配合搜救。





## 五、下達命令：

初步確定失事情況後，立即研擬搜救支援調度計畫陳報主任（或代理人），並視實際情況下令消防、警察、海巡、空勤總隊或國軍相關人力、機（艦）先行至目標區搜救；命令內容包括：

- （一）申請單位及聯絡人。
- （二）執行搜救地點及識別特徵（座標）。
- （三）概要失事情況。
- （四）搜救人力及機（艦）數量。
- （五）聯絡人員電話或通信頻率。
- （六）報到單位（現場指揮官）。
- （七）搜救支援調度計畫。
- （八）待救者數量及相關資料。
- （九）安全提示（依申請支援單位提供天候、海象及其他可能影響救援任務等資訊，惟受令單位仍應於各自出勤前瞭解相關天候或其他影響安全之因素）。

# 航空器事故緊急搜救支援調度程序

## 六、追蹤管制：

### （一）飛航管制：

1. 通知民航局飛航服務總臺給予引導及飛航服務。
2. 通知國防部空軍作戰指揮部空管中心（ACC）對任務機實施管制。
3. 於災害現場由災害業務主管機關或申請支援單位指定相關單位(人員)協助空（海）域安全管制。



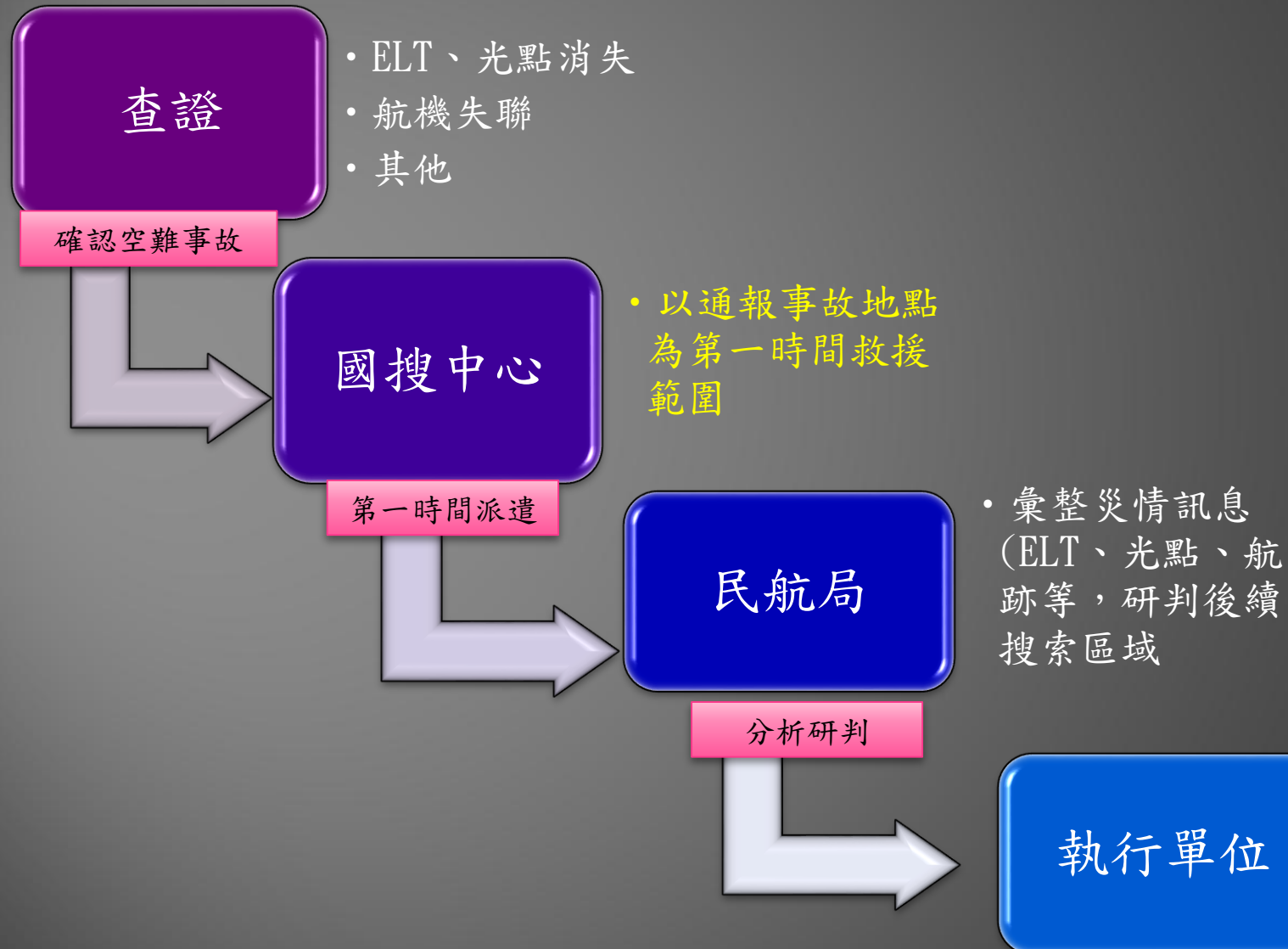
# 航空器事故緊急搜救支援調度程序

## (二) 任務追蹤：

1. 掌握搜救任務執行情況，並應隨時將各任務機、艦、人員資料及搜救進度標示於標示板上。
2. 通訊聯繫：由各部會協調官建立各所屬單位通訊管道，俾便隨時掌握搜救進度。

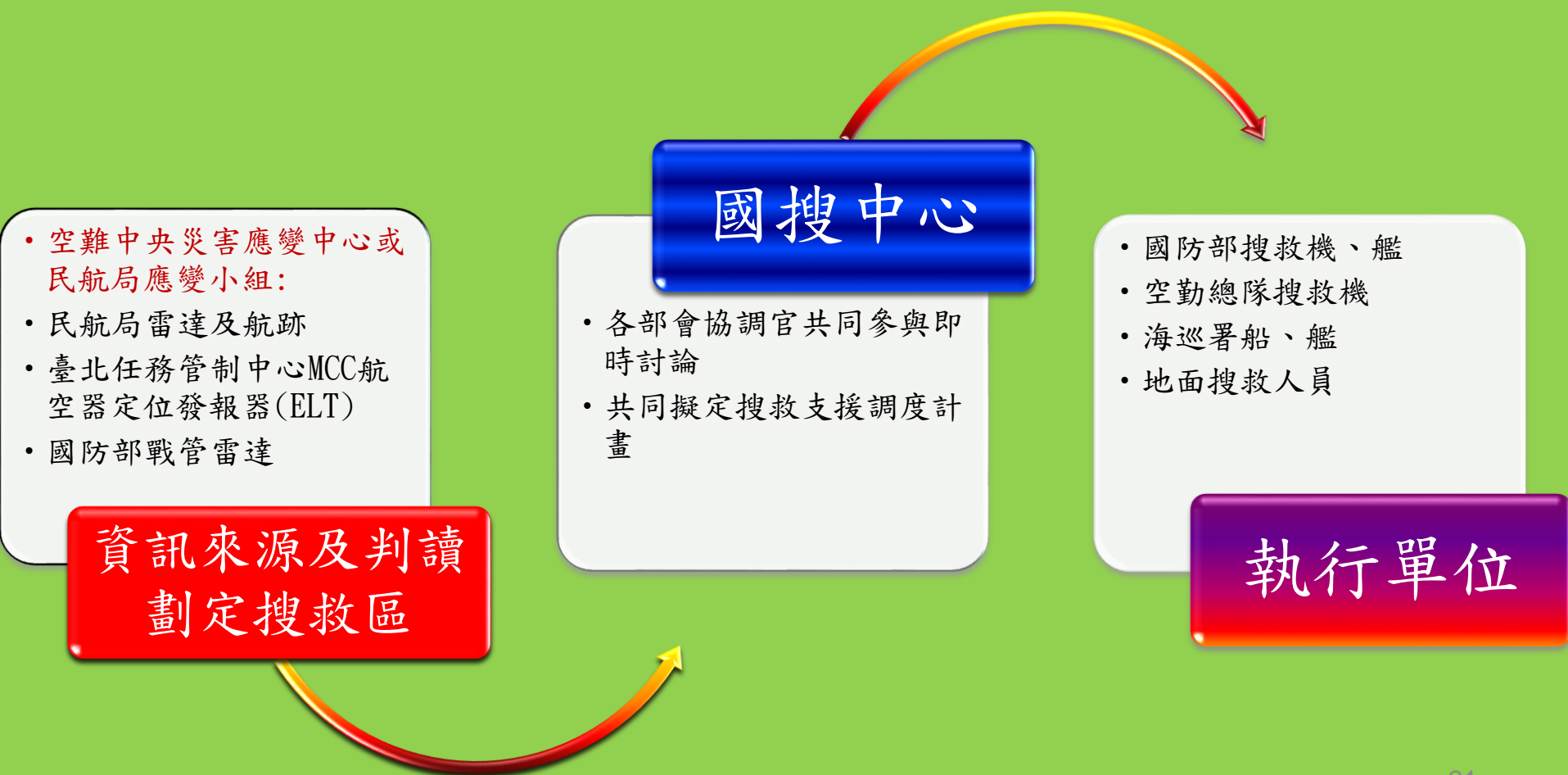


# 空難事故國搜中心第一時間搜救支援調度程序





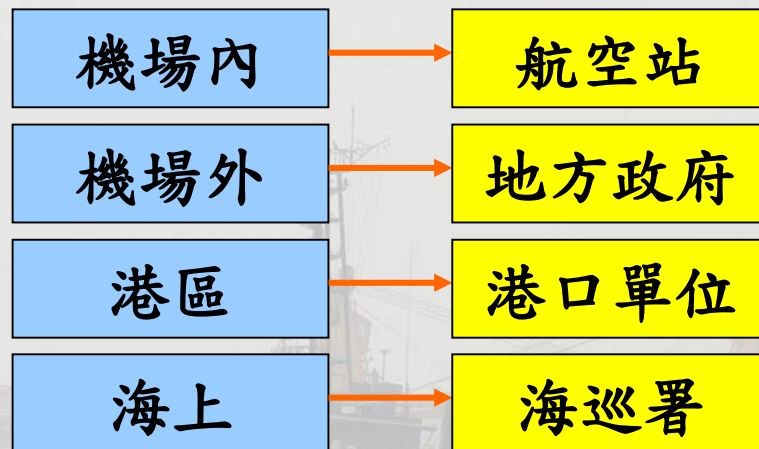
# 空難事故國搜中心支援調度運作示意圖



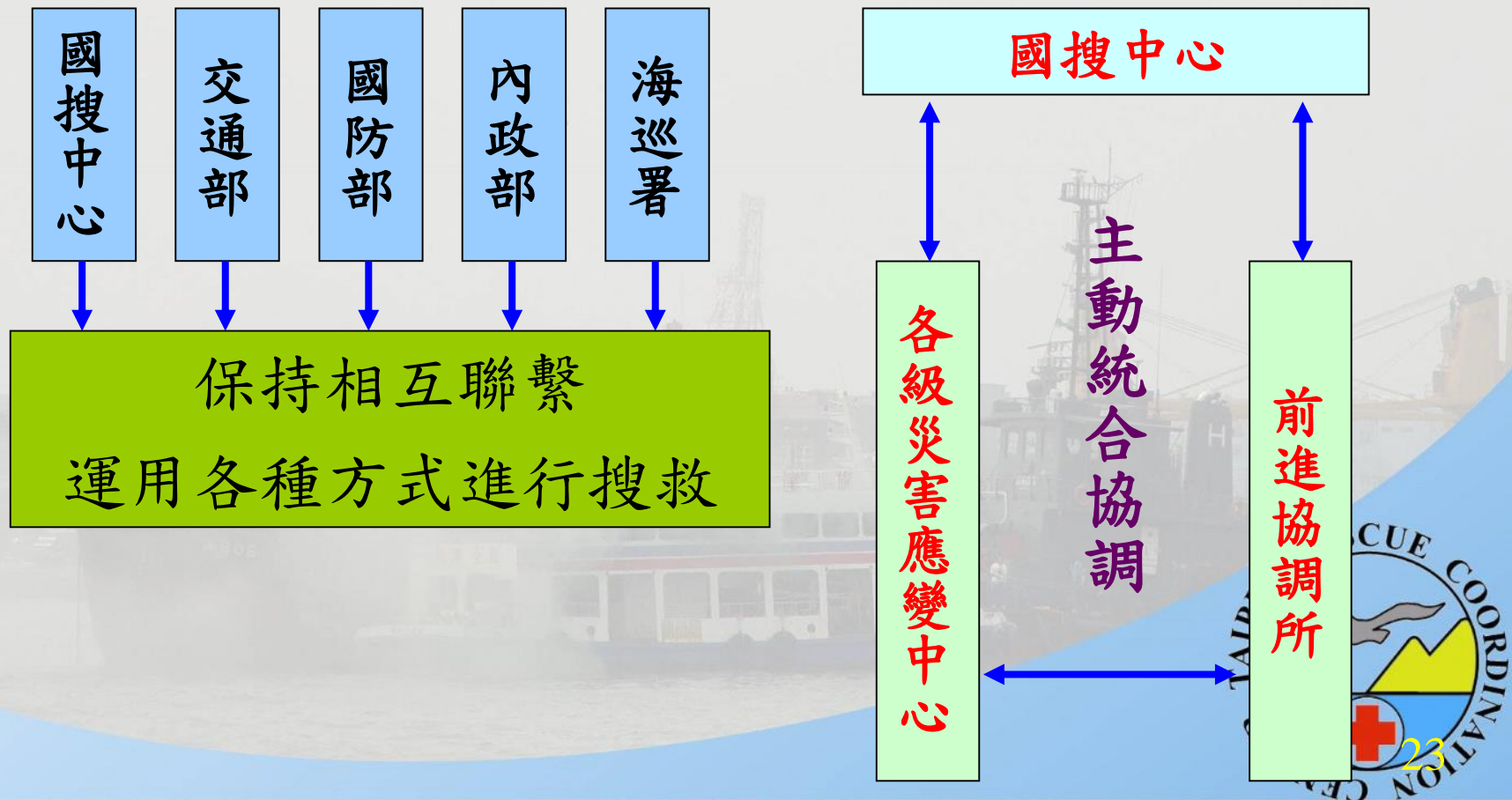
# 我國災害防救體系規範

## 空難：

- 中央主管機關：交通部
- 空難現場指揮搜救權責



# 災害防救基本計畫-空難災害防救對策有關「搜救」規定



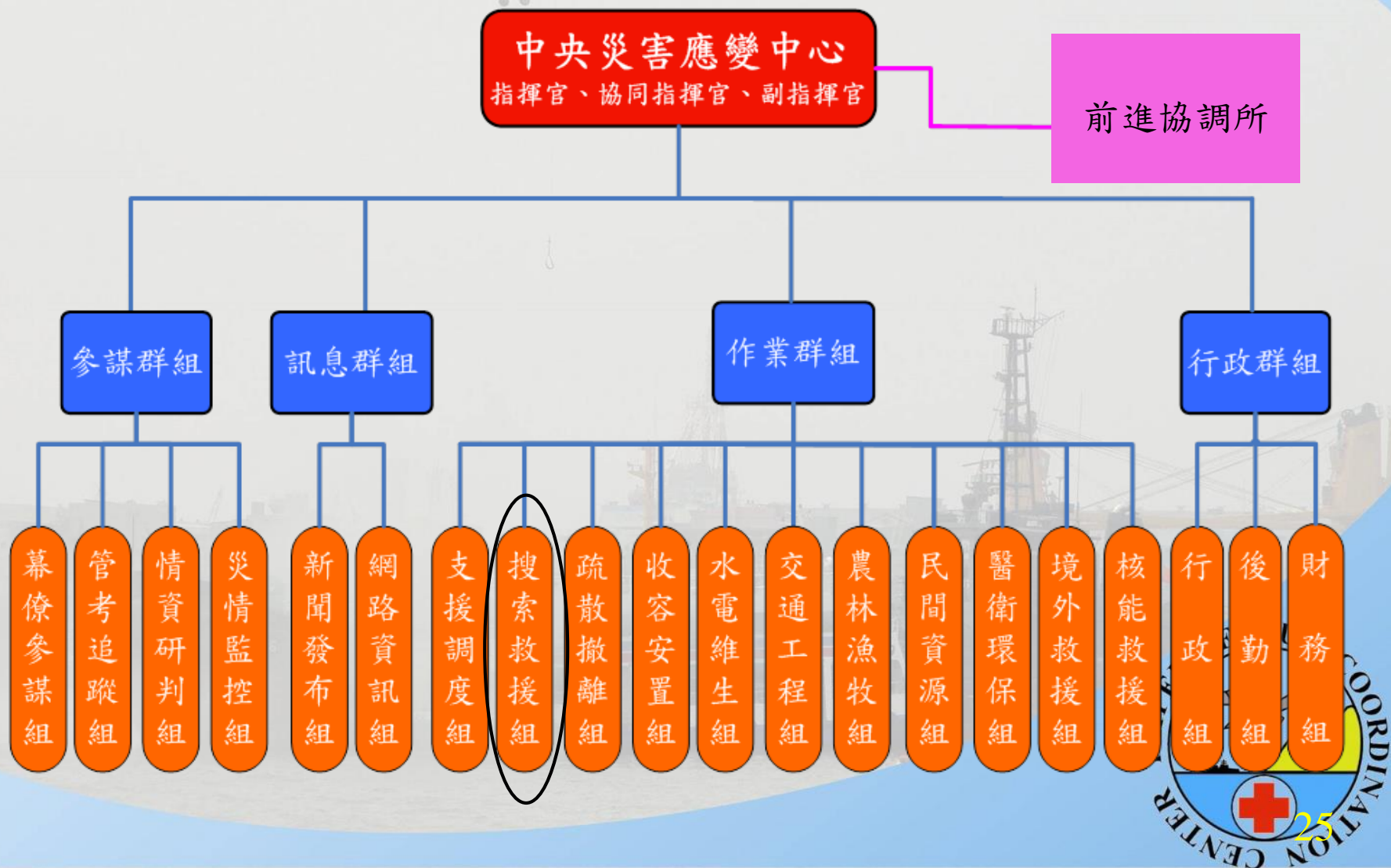
# 空難災害防救業務計畫

- (一) 中央災害應變中心、行政院國家搜救指揮中心或現場（前進）指揮所應視災害規模，主動或依請求進行統合協調，以確保有關搜救及緊急救護之有效實施。
- (二) 行政院國家搜救指揮中心、交通部、國防部、內政部及行政院海岸巡防署應有效的運用機船等多樣化的方法進行搜索，並互相保持聯繫。





# 國搜中心於中央災害應變中心編組任務與角色



# 貳、國搜中心搜救資源介紹

## 搜救資源派遣原則

人命優先

快速就近

輕重緩急

資源確保

經濟節約



# 陸上待命搜救資源

- 各直轄市、縣(市)消防機關
- 內政部消防署直屬之特種搜救隊及各港務消防隊
- 內政部警政署
- 內政部營建署
- 行政院農業委員會林務局
- 國防部





# 海上待命搜救資源

- 行政院海岸巡防署
  - 海洋巡防總局
  - 海岸巡防總局
- 國防部海軍





# 空中待命搜救資源

- 內政部空中勤務總隊
- 國防部
  - 空軍救護隊
  - 空軍439聯隊



# 空中搜救資源部署圖





# 海洋委員會海巡署各海巡隊分佈圖

各機動海巡隊及直屬船隊  
轄區範圍地境圖



## 北部

第1海巡隊-基隆  
第2海巡隊-淡水  
第12海巡隊-新竹  
第16海巡隊-澳底

## 中部

第3海巡隊-臺中  
第8海巡隊-澎湖  
第13海巡隊-布袋

## 南部

第4海巡隊-臺南  
第5海巡隊-高雄  
第14海巡隊-恆春

## 東部

第6海巡隊-花蓮  
第7海巡隊-蘇澳  
第15海巡隊-臺東

## 離島

第9海巡隊-金門  
第10海巡隊-馬祖



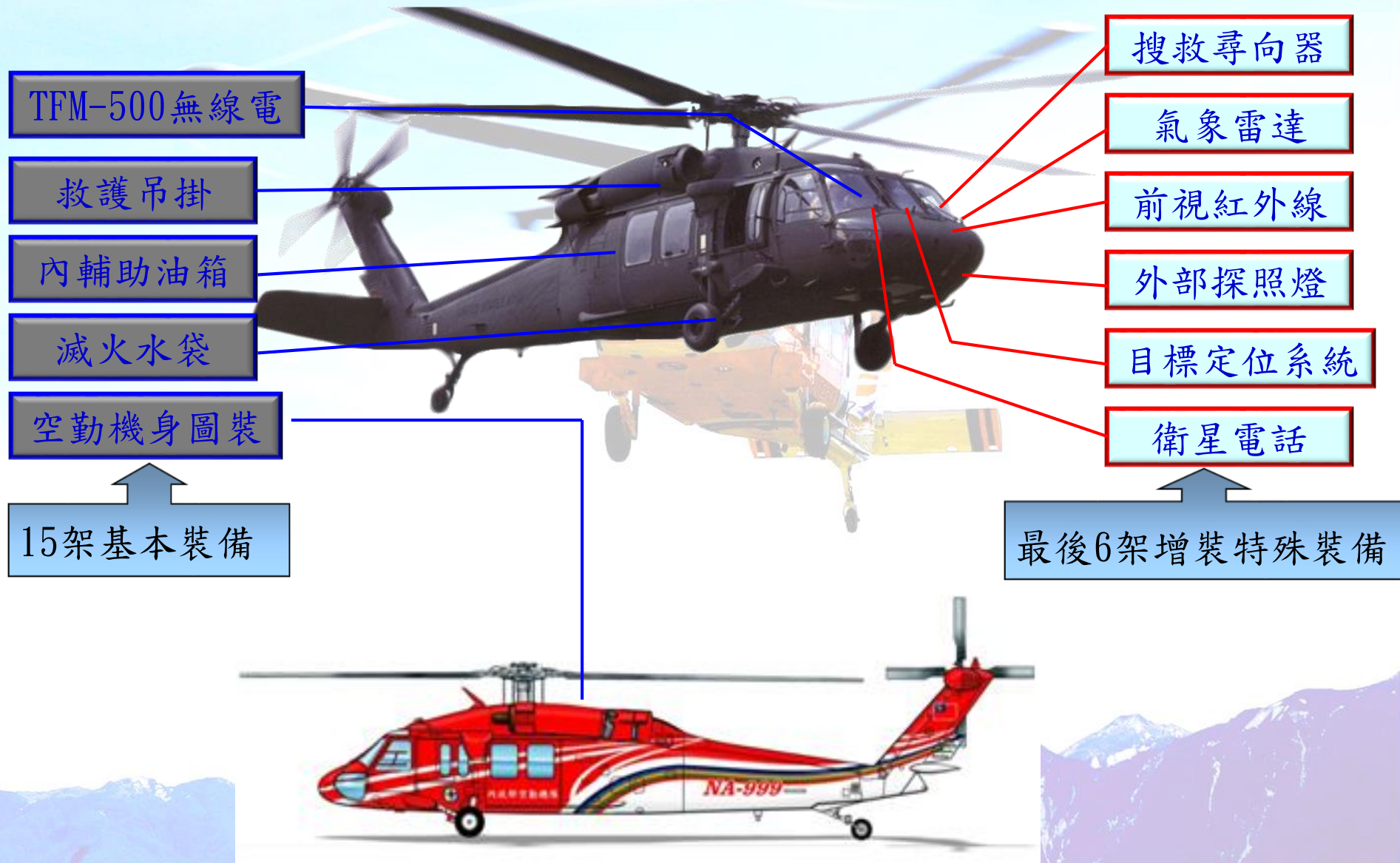
# 參、UH-60M黑鷹直升機簡介







# 增裝救援裝備





# 肆、案例研討



# 案例1：大鵬航空航測機空難案

獲報時間:101年8月30日9時48分

獲報位置:N23-18-49, E121-09-14, 花蓮縣玉里鎮西方約17公里處

獲報案情:

- 09:48日本通報上述位置接獲406 MHz遇險信號，載具國碼416（臺灣）及識別碼(B-68801)。
- 經查該載具為大鵬航空BN-2型，編號B-68801航測機。
- 本中心立即請民航局及交通部臺北任務管制中心查證該機當日飛行計畫，經查該機係上午7時許由臺北松山起飛執行空拍任務，預計3小時後落臺東豐年機場。



## 案例2：104年復興航空(GE-235)南港空難

- 2月4日10:56北市消防局119獲報，11:03通報消防署，基隆河南港段空難。
- 11:05國搜下令空勤總隊松山待命機緊急起飛國防部回報松山待命機機組員已完成座艙待命。
- 11:30交通部成立空難中央災害應變中心。

# 案例3、0206花蓮震災

23:50花蓮縣政府北偏東方18.3公里處(花蓮縣近海)，發生芮氏規模6.0、深度10公里地震，本中心獲報後旋即會同消防署救災救護指揮中心去電各縣市政府消防局查證災情狀況，並以各縣消防局119LINE群組通知相關搜救單位整備待命。



## 案例4：普悠瑪翻車案

107年10月21日16時50分，交通部臺灣鐵路局6432次普悠瑪自強號，8節車廂內乘坐366名乘客，由樹林南下開往台東，行經宜蘭縣蘇澳鎮新馬新站南下鐵軌時發生8列車廂出軌，其中4節車廂翻覆，本次意外計有207受傷就醫、18人罹難。





# 案例5、1090102搭載總長黑鷹墜落案

## × 黑鷹直升機迫降

1/2 參謀總長沈一鳴率隊赴宜蘭  
東澳進行春節慰勉，全機13人



松山機場

桶後溪  
烘爐地山

最後光點  
國防部提供



07:54 松山機場出發，原定08:20抵達東澳

08:07 最後一次聯絡，最後光點位置在烏來山區



# 討論時間

