

# 空難災害防救相關法規、空難中央 災害應變中心及小組運作、地方政 府空難災害防救業務計畫撰擬事宜

報告單位：交通部民用航空局

報告人：技正 張博涵

109年10月



# 簡報大綱

---

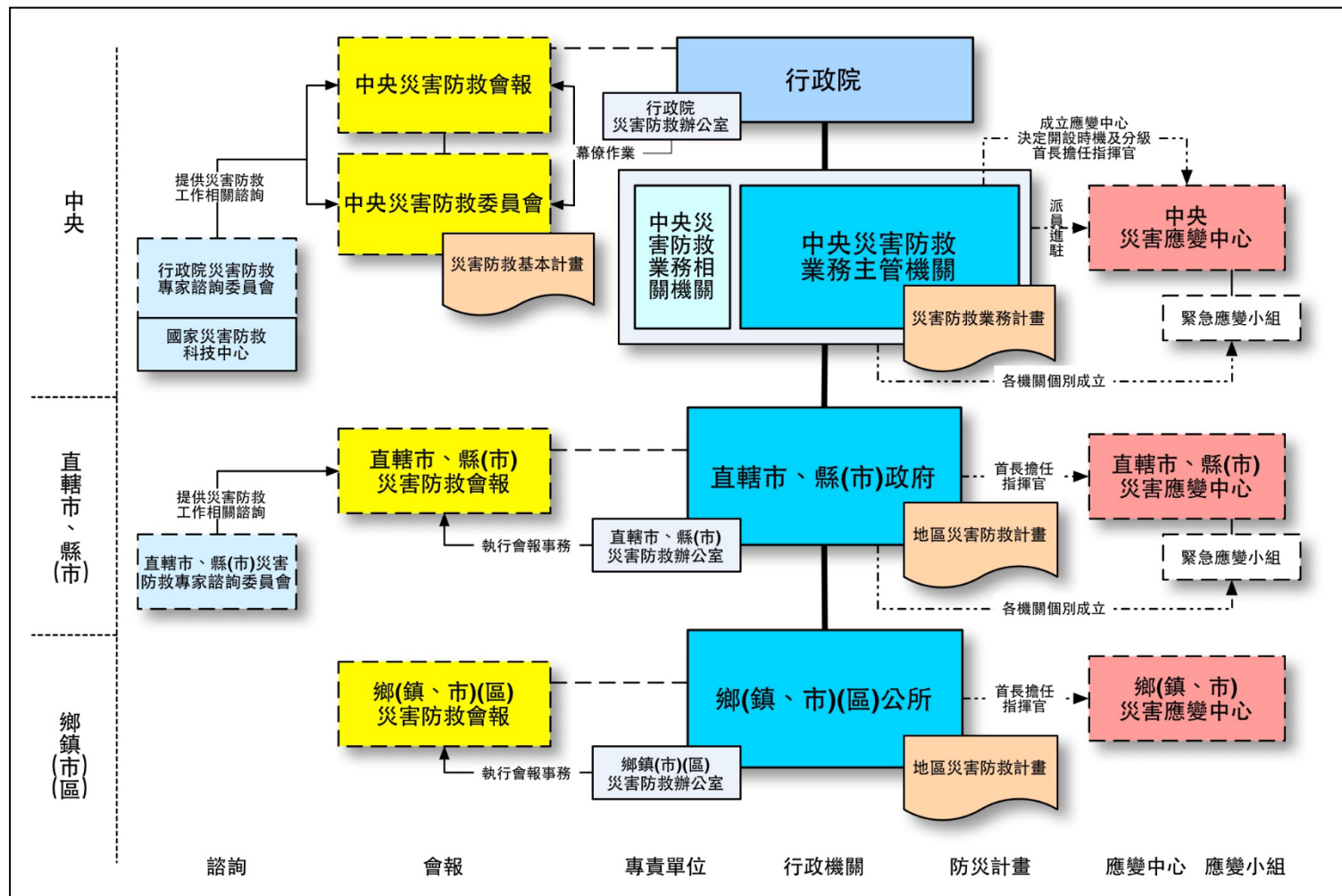
- 壹、我國災害防救體系
- 貳、空難災害防救機制
- 叁、109年空難災害防救業務計畫修正
- 肆、地方政府空難災害防救計畫
- 伍、其他事項
- 陸、109年地方政府災害防救訪評



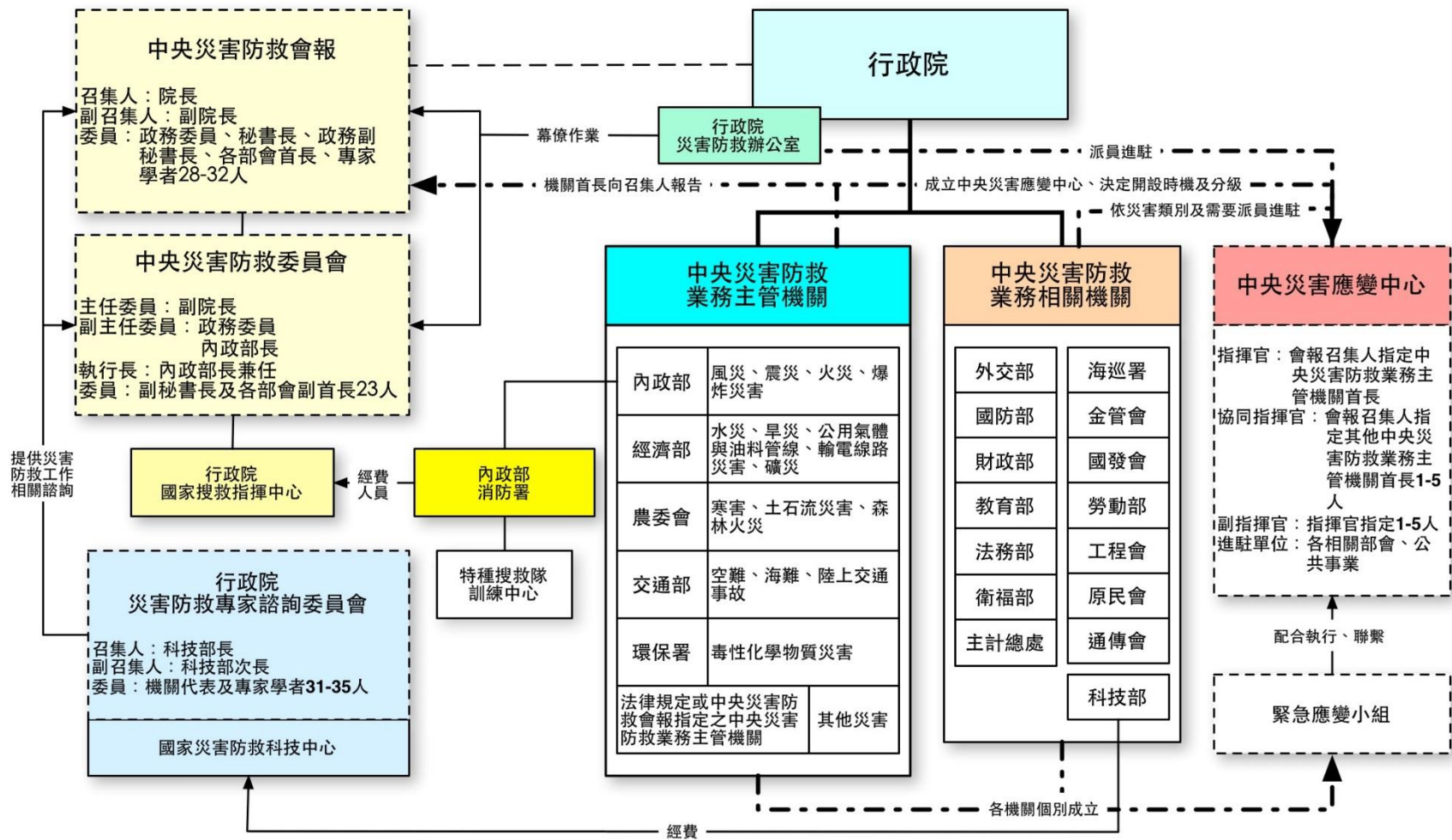
# 壹、我國災害防救體系



# 壹、我國災害防救體系<sup>1/5</sup>



# 壹、我國災害防救體系<sub>2/5</sub>





# 壹、我國災害防救體系<sup>3/5</sup>

## 中央災害防救體系組織架構

### ➤ 中央災害防救業務主管機關(災防法第3條第1款)：

- 風災、震災(含土壤液化)、火災、爆炸、火山災害：內政部。
  - 水災、旱災、工業管線、公用氣體與油料管線、輸電線路災害、礦災：經濟部。
  - 寒害、土石流災害、森林火災、動植物疫災：行政院農業委員會。
  - **空難**、海難、陸上交通事故：交通部。
  - 毒性化學物質災害、懸浮微粒災害：行政院環境保護署。
  - 生物病原災害：衛生福利部。
  - 輻射災害：行政院原子能委員會。
  - 其他災害：依法律規定或由中央災害防救會報指定之中央災害防救業務主管機關。
- 中央災害防救業務相關機關：依中央災害應變中心作業要點第5條，中央災害防救業務主管機關**平日應即時掌握災害狀況**，於災害**發生或有發生之虞**時，經評估可能造成之危害，應依災防法第14條規定即時開設**緊急應變小組**。視需要得通知相關機關（單位、團體）派員參與運作，並通知行政院災害防救辦公室。



# 壹、我國災害防救體系<sup>4/5</sup>

## 中央災害防救體系組織架構

- 中央災害應變中心：依中央災害應變中心作業要點第6條，重大災害發生或有發生之虞時，中央災害防救業務主管機關首長應視災害之規模、性質、災情、影響層面及緊急應變措施等狀況，決定應變中心之開設及其分級，並應於成立後，立即口頭報告中央災害防救會報召集人。



# 壹、我國災害防救體系<sup>5/5</sup>

## 中央災害防救體系組織架構

- 緊急應變小組：依災防法第14條，災害發生或有發生之虞時，為處理災害防救事宜或配合各級災害應變中心執行災害應變措施，災害防救業務計畫及地區災害防救計畫指定之機關、單位或公共事業，應設緊急應變小組，執行各項應變措施。





# 貳、空難災害防救機制

- 一、名詞定義
- 二、空難災害防救業務計畫
- 三、空難災害防救演習、教育訓練
- 四、空難災害緊急應變
- 五、善後



## 貳、空難災害防救機制<sup>1/28</sup>

### 一、名詞定義<sup>1/2</sup>

- 航空器失事：指自任何人為飛航目的登上航空器時起，至所有人離開該航空器時止，或自遙控無人機為飛航目的啟動推進系統準備移動時起，至飛航結束且推進系統關閉時止，於航空器運作中所發生之事故，直接對他人或航空器上之人，造成死亡或傷害，或使航空器遭受實質上損害或失蹤。（民航法）
- 航空器重大意外事件：前述時段，發生於航空器運作中之事故，有造成航空器失事之虞者。（民航法）



## 貳、空難災害防救機制<sub>2/28</sub>

### 一、名詞定義<sub>2/2</sub>

- 航空器意外事件：前述時段，於航空器運作中所發生除前二款以外之事故。（民航法）



## 貳、空難災害防救機制<sup>3/28</sup>

### 二、空難災害防救業務計畫<sup>1/7</sup>

- 依據：災防法第19條：中央災害防救業務主管機關應依災害防救基本計畫，就其主管災害防救事項，擬訂災害防救業務計畫，報請中央災害防救會報核定後實施。

- 現行版本：

- 109年9月30日以交航(一)字第1098100157號函頒

各項災害防救業務計畫下載網址：

<https://cdprc.ey.gov.tw/Page/73045F7444384E42>



## 貳、空難災害防救機制<sup>4/28</sup>

### 二、空難災害防救業務計畫<sup>2/7</sup>

- 第一章：總則
- 第二章：減災
- 第三章：整備
- 第四章：災害緊急應變
- 第五章：復原重建
- 第六章：事故調查、檢討與管考



## 貳、空難災害防救機制<sup>5/28</sup>

### 二、空難災害防救業務計畫<sup>3/7</sup>

- 附件一：直轄市、縣（市）政府擬定地區災害防救計畫空難災害防救措施指導原則
- 附件二：災例分析
- 附件三：各相關機關於空難災害各階段重點工作實施事項
- 附件四：空難災害新聞輿情處理
- 附件五：中央及直轄市、縣（市）政府災害防救通用相互支援協定





# 貳、空難災害防救機制<sup>6/28</sup>

## 二、空難災害防救業務計畫<sup>4/7</sup>

- 交通部應於本計畫修正函頒實施同時，督導**民航局**修訂「國內民用航空器空難事件處理標準作業程序」、「空難災害搶救作業標準手冊」**航空站經營人**修訂空難災害防救相關計畫與緊急應變處理作業程序。**各級地方政府**將本計畫規定事項納入其地區災害防救計畫，作為執行空難災害搶救措施之依據。
- 依據災防法施行細則第8條，交通部應**每2年**依災害防救基本計畫，對空難災害預防、災害緊急應變對策及災後復原重建事項等進行評估、檢討空難災害防救業務計畫；**必要時得隨時辦理**。



## 貳、空難災害防救機制<sup>7/28</sup>

### 二、空難災害防救業務計畫<sup>5/7</sup>

- 航空器依所有人或使用人區分，可分為民用航空器、公務航空器及軍用航空器。
- 民用航空器：適用於民用航空法而於民航主管機關完成登記及適航檢定之航空器（包括超輕型載具）。主管機關：交通部。
- 公務航空器指為執行公務由政府機關所有或使用之航空器，其主管機關為所有或使用之政府機關，如內政部主管之空中勤務總隊。
- 軍用航空器指為軍事機關所有或使用之航空器。主管機關：國防部。



## 貳、空難災害防救機制<sup>8/28</sup>

### 二、空難災害防救業務計畫<sup>6/7</sup>

- 民用航空器相關之空難災害防救業務：交通部主政
- 公務航空器及軍用航空器相關之空難災害防救業務，由其所隸屬之政府機關主管：
  - 空中勤務總隊：內政部主政
  - 軍用航空器：國防部主政



## 貳、空難災害防救機制<sup>9/28</sup>

### 二、空難災害防救業務計畫<sup>7/7</sup>

- 適用之航空器種類與空難範圍：
  - ✓ 民用航空器
  - ✓ 民用航空器之所有人或使用人
    - ▣ 民用航空運輸業及普通航空業部份：航空公司。
    - ▣ 超輕型載具：經許可成立之超輕型載具活動團體。



## 貳、空難災害防救機制<sup>10/28</sup>

### 三、空難災害防救演習、教育訓練

- 各機場每年辦理空難災害搶救演習
- 民航局辦理
  - 空難災害防救業務講習
  - 空難災害搶救演習教育訓練
  - 各部會進駐空難中央災害應變中心演練
  - 各進駐空難中央災害應變中心部會通報測試
  - 對地方政府災害應變中心通聯測試



## 貳、空難災害防救機制<sup>11/28</sup>

### 對地方政府災害應變中心通聯測試時程表

月份	地方政府名稱	備註
1	金門縣、臺中市、臺南市、澎湖縣	航空站所在地區
2	高雄市、桃園市、屏東縣、嘉義縣	
3	臺北市、花蓮縣、臺東縣、連江縣	
4	嘉義市、南投縣、彰化縣、苗栗縣	
5	雲林縣、新北市、新竹市、新竹縣	
6	宜蘭縣、基隆市	
7	金門縣、臺中市、臺南市、澎湖縣	航空站所在地區
8	高雄市、桃園市、屏東縣、嘉義縣	
9	臺北市、花蓮縣、臺東縣、連江縣	
10	嘉義市、南投縣、彰化縣、苗栗縣	
11	雲林縣、新北市、新竹市、新竹縣	
12	宜蘭縣、基隆市	





## 貳、空難災害防救機制<sup>12/28</sup>

### 四、空難災害緊急應變<sup>1/15</sup>

#### ➤ 空難中央災害應變中心：交通部

- 開設時機：航空器運作中發生事故，**估計有十五人以上傷亡、失蹤**，或災情嚴重，經交通部研判有開設必要者。
- 進駐單位：交通部、行政院國家搜救指揮中心、內政部、外交部、國防部、法務部、經濟部、衛生福利部、行政院環境保護署、海洋委員會、行政院災害防救辦公室及行政院新聞傳播處。  
（依據空難災害防救業務計畫辦理）
- 空難中央災害應變中心成立後，得視災情研判情況或聯繫需要，通知直轄市、縣（市）政府立即成立地方災害應變中心。



## 貳、空難災害防救機制<sup>13/28</sup>

### 四、空難災害緊急應變<sup>2/15</sup>

#### ➤ 民航局緊急應變小組：

- 開設時機：航空器運作中發生事故造成人員傷亡者
- 進駐單位：由民航局及其他經緊急應變小組召集人同意者進駐，處理各項緊急應變事宜，並得視災情狀況，經報請召集人同意後，通知其他機關（單位、團體）派員進駐參與運作，協助相關應變作業並視需要參酌空難中央災害應變中心編組作業成立相關編組。



## 貳、空難災害防救機制<sup>14/28</sup>

### 四、空難災害緊急應變<sup>3/15</sup>

- 航空站緊急應變小組（起、訖）



## 貳、空難災害防救機制<sup>15/28</sup>

### 四、空難災害緊急應變<sup>4/15</sup>

#### ➤ 應變機制之啟動

應變機制 災害狀況	空難災害緊急應變小組	空難中央災害 應變中心
航空器運作中發生 事故造成人員傷亡者	V	
航空器運作中發生事 故，估計有十五人以 上傷亡、失蹤，或災 情嚴重，經交通部研 判有開設必要者	V	V



## 貳、空難災害防救機制<sup>16/28</sup>

### 四、空難災害緊急應變<sup>5/15</sup>

- 中央災害應變中心、空難災害緊急應變小組派員進駐地方政府應變中心
  - 進駐時機：地方政府開設應變中心且中央災害應變中心未成立前進協調所時。
  - 進駐單位：中央災害應變中心指揮官或緊急應變小組召集人得指派與該次災害相關機關(單位)人員擔任協調官，進駐地方災害應變中心。



## 貳、空難災害防救機制<sup>17/28</sup>

### 四、空難災害緊急應變<sup>6/15</sup>

- 中央災害應變中心、空難災害緊急應變小組成立前進協調所：
  - 開設時機：依行政院108年4月30日院臺忠字第1080173457號函頒之中央災害應變中心作業要點，修正開設時機：視受災地區災情及地方政府請求支援情形，經指揮官或緊急應變小組召集人同意後，成立應變中心前進協調所。
  - 進駐單位：前進協調所原則於民航局劃定陸上及山區責任作業區之航空站設立，並得視災情狀況，經報請指揮官或召集人同意後，通知其他機關（單位、團體）派員進駐參與運作。





## 貳、空難災害防救機制<sup>18/28</sup>

### 四、空難災害緊急應變<sup>7/15</sup>

- 地方政府應變中心或緊急應變小組：由地方政府視災害規模決定
  - 進行災難資訊蒐集、通報
  - 採取必要之應變措施
  - 通報交通部或中央災害應變中心：
    - ✓ 處置情形
    - ✓ 需支援協助之事項



## 貳、空難災害防救機制<sup>19/28</sup>

### 四、空難災害緊急應變<sup>8/15</sup>

#### ➤ 指揮權責

- 機場內：航空站經營人
- 機場外之陸地上：地方政府
- 港口（包括商港、漁港、軍港、工業專用港）：港口管理機關（構）
- 海上：海巡單位

發生地點	機場內	機場外		
		陸地上	港口	海上
現場指揮權責	航空站經營人	地方政府	港口管理機關（構）	海巡單位



## 貳、空難災害防救機制<sup>20/28</sup>

### 四、空難災害緊急應變<sup>9/15</sup>

- 空難事件發生於機場外，由民航局劃定陸上、山區或海上責任作業區之航空站負責協調、聯絡支援等事宜，行政院國家搜救指揮中心負責指揮、調派所屬待命搜救機、艦執行緊急搜救任務及通知相關單位支援搜救等事宜。



## 貳、空難災害防救機制<sup>21/28</sup>

### 四、空難災害緊急應變<sup>10/15</sup>

#### ➤ 陸上、山區責任作業區航空站<sup>1/3</sup>

- 臺北站：臺北基隆宜蘭地區。
- 桃園機場公司：桃園新竹苗栗地區。
- 高雄站：高雄屏東地區。
- 花蓮站：花蓮南投地區（視災害地點由臺中站支援）。
- 臺東站：臺東地區。
- 馬公站：澎湖地區。
- 臺南站：臺南地區。
- 金門站：金門地區。
- 臺中站：臺中及彰化地區。



## 貳、空難災害防救機制<sup>22/28</sup>

### 四、空難災害緊急應變<sup>11/15</sup>

#### ➤ 陸上、山區責任作業區航空站<sup>2/3</sup>

- 嘉義站：雲林嘉義地區。
- 恆春站：恆春機場範圍。
- 蘭嶼站：蘭嶼地區。
- 綠島站：綠島地區。
- 七美站：七美地區。
- 望安站：望安地區。
- 北竿站：北竿地區。
- 南竿站：南竿地區。



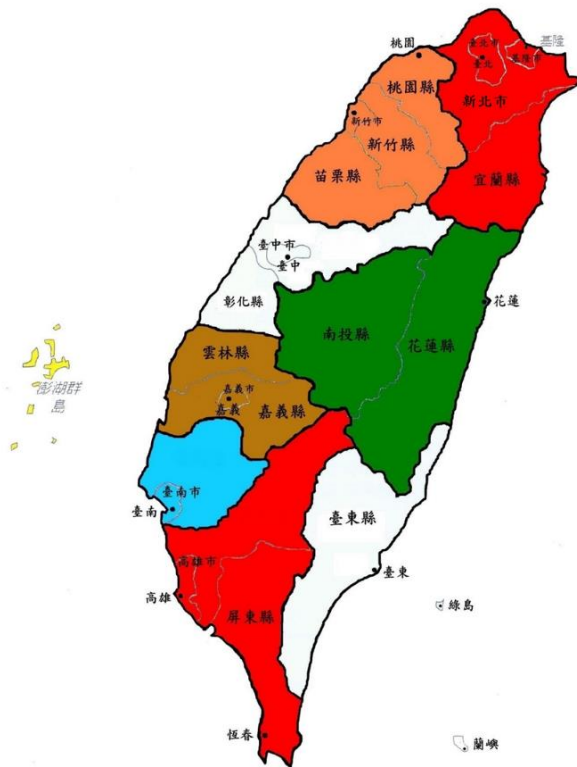
## 貳、空難災害防救機制<sup>23/28</sup>

### 四、空難災害緊急應變<sup>12/15</sup>

#### ➤ 陸上、山區責任作業區航空站<sup>3/3</sup>

陸上及山區責任區示意圖

附件七之一





## 貳、空難災害防救機制<sup>24/28</sup>

### 四、空難災害緊急應變<sup>13/15</sup>

#### ➤ 海上責任作業區航空站<sup>1/3</sup>

- 臺北站：以東經121度30分以東及北緯24度30分以北之範圍。
- 桃園機場公司：以東經121度30分以西及北緯24度30分以北之範圍。
- 高雄站：以東經121度12分以西及北緯23度以南之範圍。
- 花蓮站：以東經121度12分以東、北緯24度30分以南及北緯23度以北之範圍。



## 貳、空難災害防救機制<sup>25/28</sup>

### 四、空難災害緊急應變<sup>14/15</sup>

#### ➤ 海上責任作業區航空站<sup>2/3</sup>

- 臺東站：以東經121度12分以東及北緯23度以南之範圍。
- 馬公站：以東經121度12分以西、北緯23度以北及北緯24度30分以南之範圍(協同臺中站、嘉義站及臺南站共同執行搜尋)。
- 北竿站、南竿站、金門站與大陸地區之海上中心線以西部分，應通知民航局處理。



## 26/28

15/15

3/3



## 貳、空難災害防救機制<sup>27/28</sup>

### 五、善後<sup>1/2</sup>

#### ➤ 空難善後聯合服務中心<sup>1/2</sup>

- 重大空難事件發生後三日內，由民航局陳報空難中央災害應變中心指揮官同意，設立「空難善後聯合服務中心」，並通知相關機關及人員進駐
- 統一窗口，協助罹難者家屬辦理相關證明、戶籍(除戶)、喪葬處理、兵役、財產、遺產稅查詢、保險理賠、子女就學、法律諮詢服務、心理諮商輔導等後續相關事宜



## 貳、空難災害防救機制<sup>28/28</sup>

### 五、善後<sup>2/2</sup>

- 空難善後聯合服務中心<sup>2/2</sup>
  - 進駐單位：交通部(含民航局及所屬航空站)、內政部、財政部、金融監督管理委員會、外交部、教育部、法務部、國防部、行政院消費者保護處、衛生福利部、法律顧問及航空公司



# 叁、109年空難災害防救業務計畫 修正

- 一、計畫內容
- 二、修正重點



# 叁、109年空難災害防救業務計畫修正<sup>(1/4)</sup>

## 一、計畫內容<sup>1/2</sup>

名稱	內容
第一章 總則	計畫概述、空難災害之特性、計畫之訂定程序、應變機制運作之訂定、檢討修正計畫之期程、適用之航空器種類與空難範圍
第二章 減災	航空交通法規之完備、飛航安全相關計畫之擬訂、航空交通安全資訊之充實、飛航安全之確保、航空器安全性之確保、航空保安成效之確保、航空交通環境之整理、類似事故再發生之預防
第三章 整備	災害應變體制之建立、 <b>災情蒐集、通報與分析應用之整備</b> 、搜救、滅火及緊急醫療救護事項之整備、臨時收容之整備、緊急運送之整備、災害防救演習、訓練、災情資訊之提供整備、二次災害防救之整備、國際支援之接受及提供





# 叁、109年空難災害防救業務計畫修正<sup>(2/4)</sup>

## 二、計畫內容<sup>2/2</sup>

名稱	內容
第四章 災害緊急應變	災情之蒐集、通報及通訊之確保、緊急應變體制、搜救、滅火及緊急醫療救護、緊急運送、我國與鄰近地區F.I.R.識別區邊界事故搜救處理、臨時收容、公共衛生與醫療服務、消毒防疫、提供災情資訊、支援協助之受理、其他之緊急應變
第五章 復原重建	維生管線與交通通訊設施之緊急復原、計畫性復原重建、災民協助
第六章 事故調查檢討與管考	飛航事故調查、應變過程完整紀錄之建立、管制考核、後續推動辦理之重要措施
附件	附件一、直轄市、縣（市）政府擬定地區災害防救計畫、空難災害防救措施指導原則 附件二、災例分析 附件三、各相關機關於空難災害防救各階段重點工作實施事項 附件四、空難災害新聞輿情處理原則 附件五、中央及直轄市、縣（市）政府災害防救通用相互支援協定



# 交通部109年9月30日函頒修正

- ✓ 因應行政院組織改造，修正「國家運輸安全調查委員會」及「大陸委員會」等機關名稱。
- ✓ 依據行政院身心障礙者權益推動小組會議結論，於業務計畫第二章至第五章有關減災、整備、災害緊急應變及復原重建等階段，將弱勢族群及身心障礙者需求納入考量。
- ✓ 修正航空站經營人演習計畫報民航局備查（現行：演練計畫於一個月前報民航局核轉交通部核備）。



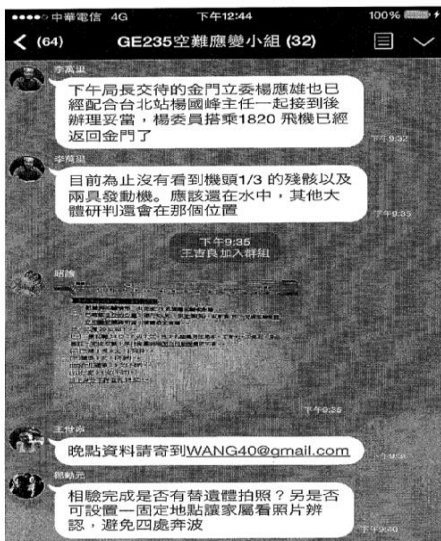
# 交通部109年9月30日函頒修正

- ✓ 為落實執行行政院函頒之「空間情報於大眾災害勘查運作機制與作業流程」，於第三章有關災情蒐集、通報體系之建立，增列交通部等機關視需要啟動空間情報任務小組之運用內容。
- ✓ 依據行政院 107 年 6 月 29 日院臺忠字第 1070179553 號函，新增附件五中央及直轄市、縣(市)政府災害防救通用相互支援協定。



\_\_\_\_\_

- \_\_\_\_\_



## 行動通訊群組

- ▶ 以簡訊、一呼百應及傳真通報進行通報：
- ▶ 重大空難

- 簡訊**
- 飛安事件局  
內通報名單
- 飛安事件交通部通報名單群組
  - 空難中央應變中心進駐部會群組
  - 第一波名單

- 交通部民用航空局空難災害通報單
- 交通部空難災害通報單
  - 空難中央災害應變中心開設傳真通報

- 民用航空局緊急應變程序  
● 空難通報名單  
● 飛安事件局內通報名單  
● 飛安事件交通部通報名單  
● 空難事件民航局第一波名單  
● 空難事件空坪林第一波名單

## 簡訊

- ▶ 其他飛安事件：由航空站經營人或航管單位填具「飛安及異常事件初報表」傳真傳送通報民航局。

飛安及異常事件初報表



附件 5-

**最安及異常事件初報表**

發報單位:	發報人:	報告時間:
事件基本資訊		
製造公司:	機軸編號:	
班次排班:	機型:	
机軸地點:	机軸時間:	
目的物:	實際異常機軸:	
事件發生日期:	事件發生時間 (台台時間):	事件發生地點:
班員/班組:	機長 POC:	駕駛員:
資料:	空機員人數:	乘客人數:
机軸狀況:	是否異常:	
機組狀況:	是否違反 SOP:	
時間:	事件經過	
標準語:	上機時間 8:30-17:30 (02) 2440-6087	(02) 2340-6400
民航/海空:	上機時間 08:30-17:30 (02) 8770-2372	傳真機 (FAX):
聯絡電話:	值日官: 何國英及下級組: (02) 2340-6400	(02) 2340-6400

傳真

# 肆、地方政府空難災害防救業務計畫

## 一、計畫架構

## 二、擬訂原則

## 三、直轄市、縣（市）政府擬定 地區災害防救計畫空難災害 防救措施指導原則

## 四、空難災害各階段重點工作實 施事項



# 肆、地方政府空難災害防救計畫<sup>1/9</sup>

## 一、計畫架構：應參照下列內容擬訂

- 災害防救基本計畫第三編「災害防救業務計畫及地區災害防救基本計畫擬定重點」。
- 交通部「空難災害防救業務計畫」。





# 肆、地方政府空難災害防救計畫<sub>2/9</sub>

## 二、擬訂原則：

(一)以災害防救基本計畫為上位指導計畫。

(二)擬訂地區災害防救業務計畫應注意：

1. 應掌握地區災害危險特性(實施災害潛勢評估)。
2. 確立災害防救對策之基本方向與優先順位。
3. 納入施政計畫與預算，核編適當經費落實執行。
4. 製作防災資料與地圖。





# 肆、地方政府空難災害防救計畫<sup>3/9</sup>

三、直轄市、縣（市）政府擬定地區災害防救計畫空難災害防救措施指導原則（空難災害防救業務計畫附件一）：

➤ 總則編：

- 建立鄰近航空站相關背景資訊說明。
- 建立鄰近航空站區位及聯外交通之地圖資訊。
- 明定災害預防、災害緊急應變及災後復原重建各階段，災害防救相關行政機關、單位及公共事業之分工與權責。



# 肆、地方政府空難災害防救計畫<sup>4/9</sup>

## 三、直轄市、縣（市）政府擬定地區災害防救計畫空難災害防救措施指導原則：

### ➤ 災害預防編：

- 建立空難緊急應變機制並擬訂標準作業程序。
- 規劃整備災害區域臨時收容所、設施之事宜。
- 配合鄰近航空站航機失事演練，加強相關業務人員、民眾防災應變教育、講習、訓練、演練及觀念宣導。
- 協助鄰近航空站宣導民眾建立空難災害防救之觀念。
- 與相關救災機關、團體訂定支援協定及聯絡資訊。
- 建立緊急應變機制時，應明定執行災害應變人員緊急聯絡方法、集合方式、集中地點、任務分配、作業流程及注意事項等，並配合模擬空難狀況實施演練。



# 肆、地方政府空難災害防救計畫<sup>5/9</sup>

## 三、直轄市、縣（市）政府擬定地區災害防救計畫空難災害防救措施指導原則：

- 災害緊急應變編：
  - 參照「空難災害防救業務計畫」相關規定訂定地方政府開設緊急應變機制之規定。
  - 依災害防救法相關規定訂定啟動緊急應變之機制，進行搶救事宜及協助飛航安全調查委員會進行事故調查必要之作為。



# 肆、地方政府空難災害防救計畫<sup>6/9</sup>

## 三、直轄市、縣（市）政府擬定地區災害防救計畫空難災害防救措施指導原則：

- 災後復原重建編：
  - 受災區域道路、財物及其他公共設施受損之調查、復建相關工作。
  - 協助航空器失事之航空公司對於受災區域之房屋、受傷者及罹難者家屬賠償、慰問、救（濟）助金之發放工作。
  - 協助航空器失事之航空公司對於所有善後事宜補償及賠償相關工作。



# 肆、地方政府空難災害防救計畫<sup>7/9</sup>

## 三、直轄市、縣（市）政府擬定地區災害防救計畫空難災害防救措施指導原則：

### ➤ 計畫經費與執行評估：

- 確實考量地區災害特性，擬訂地區災害防救工作二至三年內階段性工作重點、目標與期程。
- 地方政府所屬單位應依據二至三年內階段性工作重點，擬訂災害防救業務執行計畫與編列相關經費。
- 應訂定地區災害防救計畫督導執行與成效評估機制。



# 肆、地方政府空難災害防救計畫<sup>8/9</sup>

## 四、空難災害各階段重點工作實施事項（空難災害防救業務計畫附件三）：

### ➤ 災害預防階段：

- 搜救、滅火、緊急醫療救護事項之整備
  - ✓ 建置災害防救團體及災害防救志願組織之聯絡機制。
  - ✓ 妥善整備消防救災之車輛、機械及裝備、器材；並訂定支援協定及建立聯絡機制。
  - ✓ 選定緊急醫療設施據點，儲存急救用藥品醫材，並與醫療機構訂定緊急醫療救護聯絡機制。
  - ✓ 修訂大量傷患救護法及作業程序
- 臨時收容之整備
  - ✓ 航空站及地方政府應事先規劃臨時收容所（善後處理場所）及所需物資之調度及供應計畫
- 災害防救演習、訓練
  - ✓ 擬定年度計畫辦理空難災害相關防救演習、訓練及觀摩





# 肆、地方政府空難災害防救計畫<sup>9/9</sup>

## 四、空難災害各階段重點工作實施事項：

### ➤ 災害緊急應變階段：

- 緊急應變體制

- ✓ 配合空難災害防救業務計畫之修訂，檢討修訂相關空難災害防救緊急應變之機制及標準作業程序。

- 緊急醫療救護

- ✓ 即時更新緊急醫療管理資訊系統。

依據行政院身心障礙者權益推動小組會議結論，有關預防、應變、復原重建等階段，將弱勢族群及身心障礙者需求納入考量。





## 伍、其他事項



## 伍、其他事項<sup>1/8</sup>

- 有關旅客及災民之個人資料公布，應依下列原則辦理（行政院秘書長104年1月30日院臺忠字第1040122759號函所送「災害應變時個人資料保護法適用問答」）：
  - 罹難者之個人資料：已死亡之人非在個人資料保護法保護之列，可視需要予以公布。
  - 失蹤者之個人資料：民眾於特別災難後如有失蹤情形，利害關係人得於特別災難終了滿一年後，聲請法院為死亡之宣告。在判決推定之死亡時間前，該當事人仍有個人資料保護法之適用。



## 伍、其他事項<sup>2/8</sup>

- 有關旅客及災民之個人資料公布，應依下列原則辦理：
  - 生還者之個人資料：特別災難發生後，無論公務機關（如消防救災部門）或非公務機關（如發生空難之航空公司），如基於特定目的（如「災害防救行政」或「客戶管理與服務」），在事件發生後公布生還者名單，使其家屬得以儘速瞭解其現狀並予以照顧，應屬特定目的範圍內之利用；縱認屬特定目的外利用，因公布該名單有助於疏解家屬及社會恐慌氛圍，並使公私部門便於掌握資訊以評估投入救災資源，亦符合「為增進公共利益」等法定事由，於個人資料保護法尚無不符。為符合比例原則及最小侵害原則，可公布生還者姓名、性別及年齡等足資初步識別資料即可（不含其出生年月日及身分證統一編號）。至於可否公開傷者之送達醫院，應將其人身安全納入考量。



## 伍、其他事項<sup>3/8</sup>

- 有關旅客及災民之個人資料公布，應依下列原則辦理：
  - 政府單位為處理公務之需求，得於必要範圍內將生還者姓名、戶籍地、傷勢、住院病房號碼、罹難者家屬之聯絡方式等個人資料提供需用之政府單位運用。
  - 民意代表具有監督政府施政之任務，受監督機關雖於特定目的外亦得基於增進公共利益等事由，提供必要資料予民意代表。



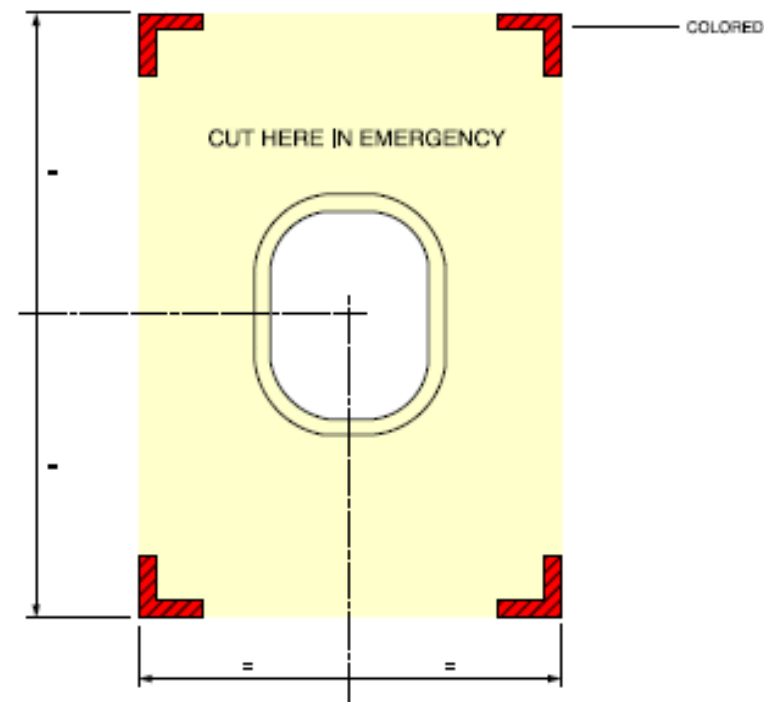
## 伍、其他事項<sub>4/8</sub>

- 機門開啟或強行破入航空器：
  - 強行破入點。
  - 機門開啟方式。
  - 航空公司機務人員協助。



### BREAK-IN POINT – PRINCIPLE

NOT MARKED ON ALL AIRCRAFT.



## 伍、其他事項<sup>5/8</sup>

- 空難中央災害應變中心設置地點：
  - 原則設於內政部消防署建置之中央災害應變中心：新北市新店區大坪林聯合開發大樓(大坪林捷運站樓上3-4樓)
  - 交通部得視處理緊急應變措施之需要，陳報會報召集人另擇應變中心之成立地點及決定運作方式。



## 伍、其他事項<sup>6/8</sup>

- 縣市政府與鄰近地區航空站之緊急應變程序：
  - 應相互勾稽，避免扞格。
  - 藉由共同參與演習(航空站年度空難演習、縣市政府年度災防演習等)發現問題，檢討修正程序。





## 伍、其他事項<sup>7/8</sup>

---

- 未來空難演習舉辦型式：
  - 逐漸走向半預警、無腳本型式



## 伍、其他事項<sup>8/8</sup>

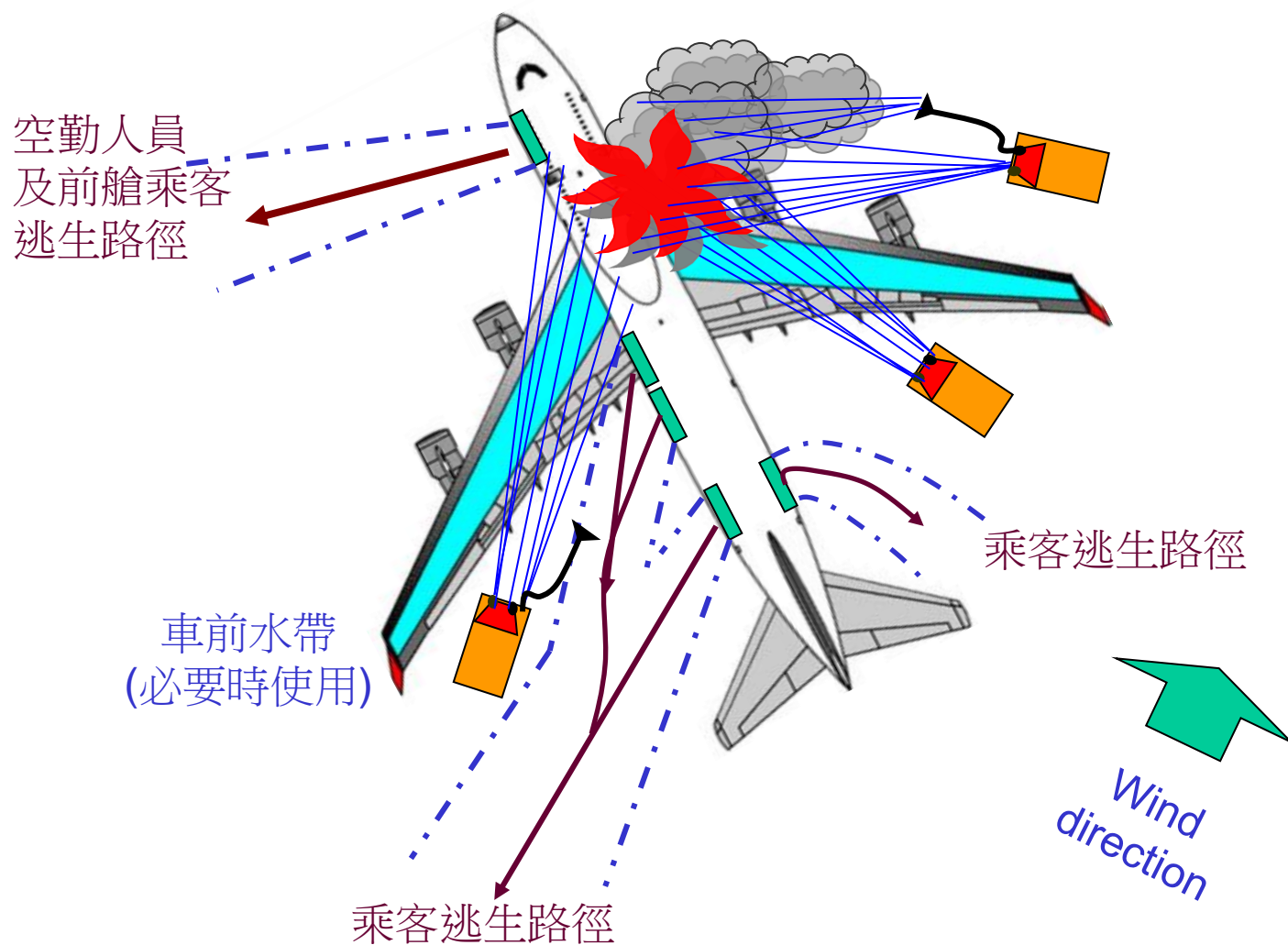
- 空難現場使用遙控無人機攝影蒐證：
  - 災害預防、復原重建階段與未成立(中央/地方)應變中心之緊急情況：向主管機關(依空域權責劃分：民航局或縣市政府)申請；**已成立(中央/地方)災害應變中心**：向民航局申請。
  - 申請方式：逕洽民航局遙控無人機辦公室  
客戶服務中心: 免付費0809 - 086 - 507，  
手機請撥02 - 7735 - 2807  
遙控無人機信箱: [drone@mail.caa.gov.tw](mailto:drone@mail.caa.gov.tw)



狀況：右側機身前方著火

戰術：運用三部消防車裝載泡沫混合液，位於機翼尾端及側風處。若是消救當時左引擎持續運作則位於左側的消防車必須儘可能地靠近左側機翼尾端。

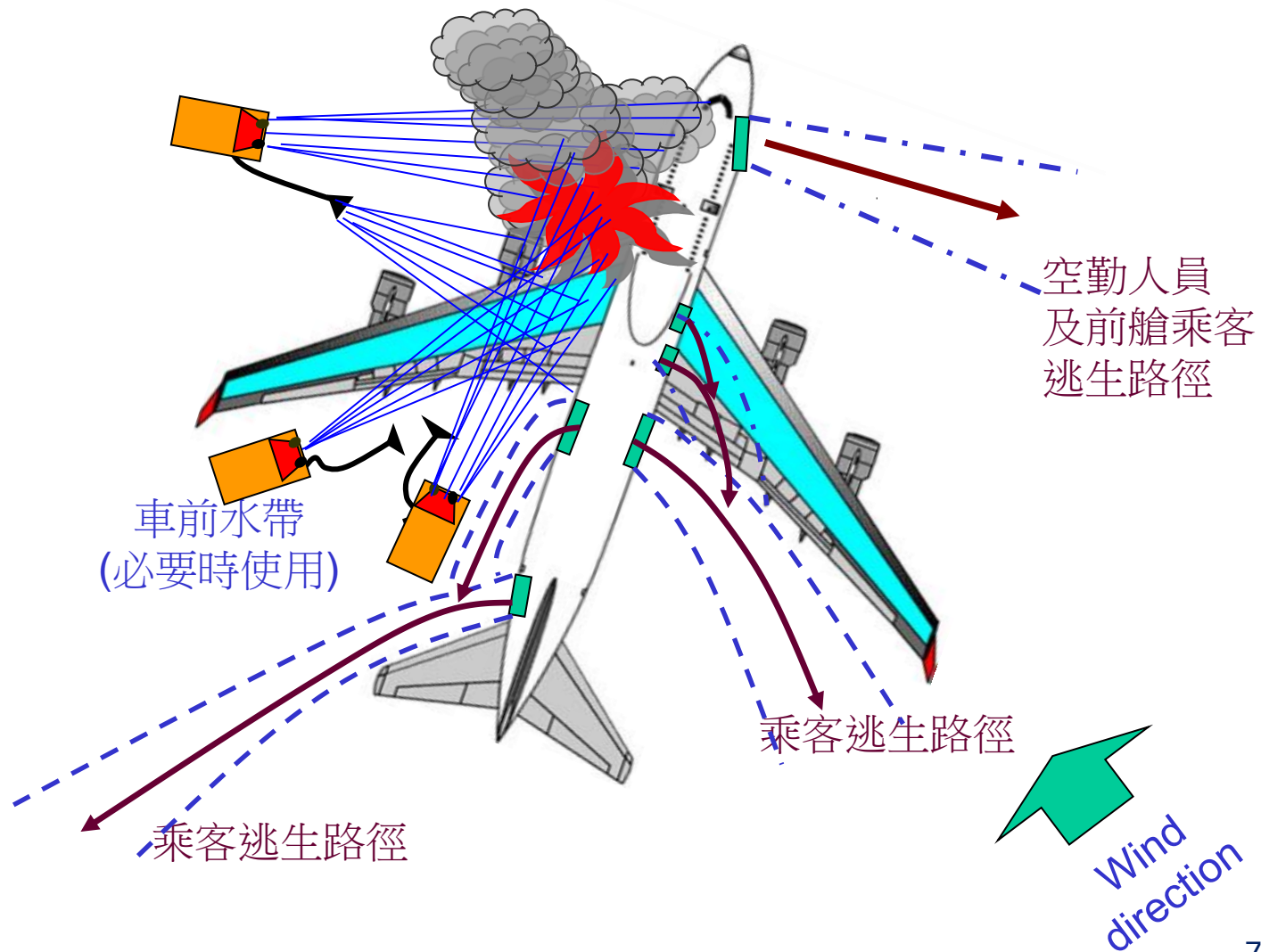
Using three vehicles dispensing foam with fire in Wing-root area on one side and a near cross wind. If port engines are still operating at time fire fighting Commences, the attack from the port side would Have to be shifted forward of the wing.



狀況：左側機身前方著火

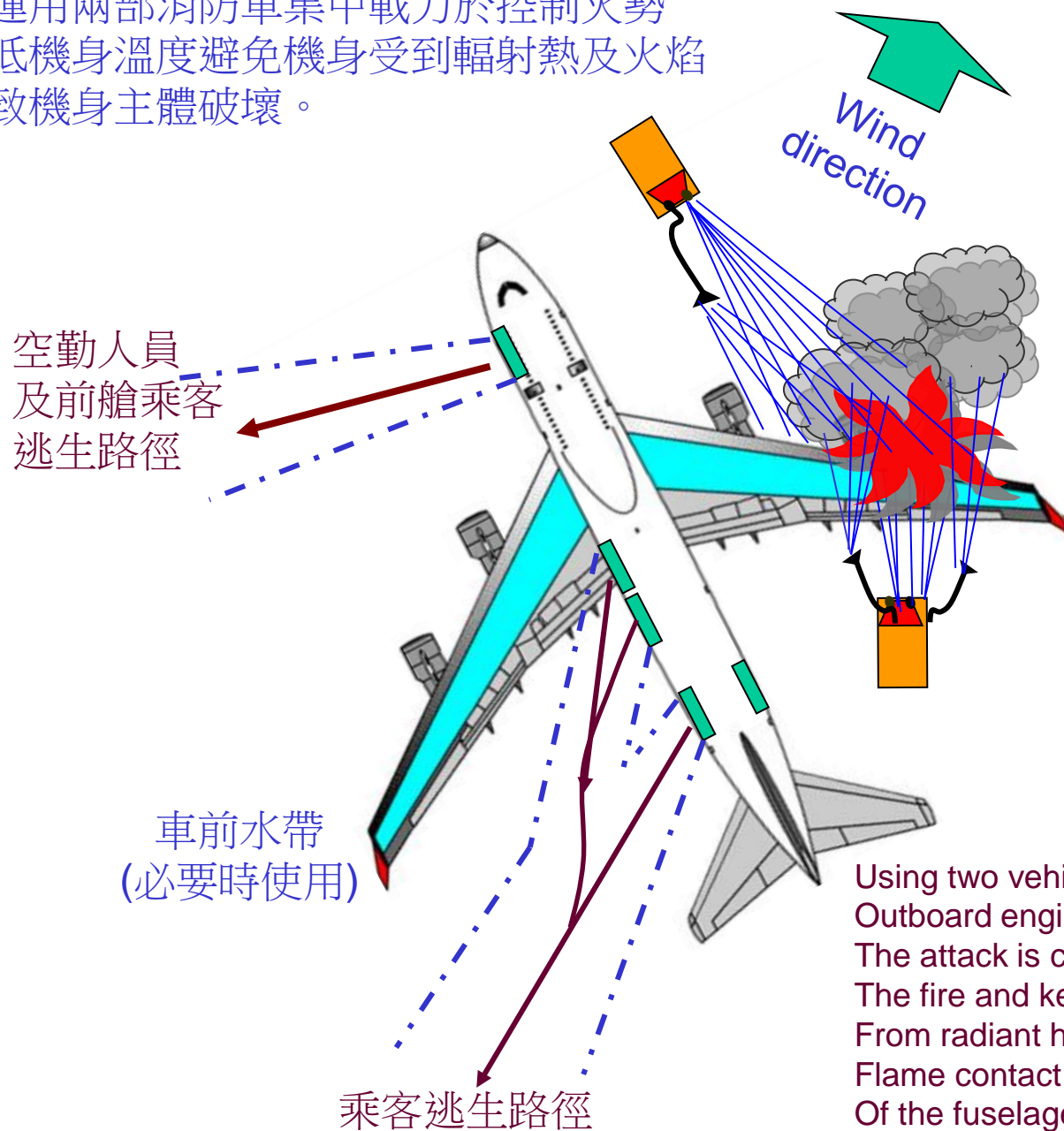
戰術：運用三部消防車集中戰力於左側引擎及整體油箱位置，維持機身完整並爭取旅客順利逃生為首要策略。

Using three vehicles with fire involving port Inboard engine and integral fuel tank area. Maintaining fuselage integrity is the first Principle to allow passenger evacuation.



狀況：右翼外部引擎著火

戰術：運用兩部消防車集中戰力於控制火勢  
並且降低機身溫度避免機身受到輻射熱及火焰  
攻擊導致機身主體破壞。

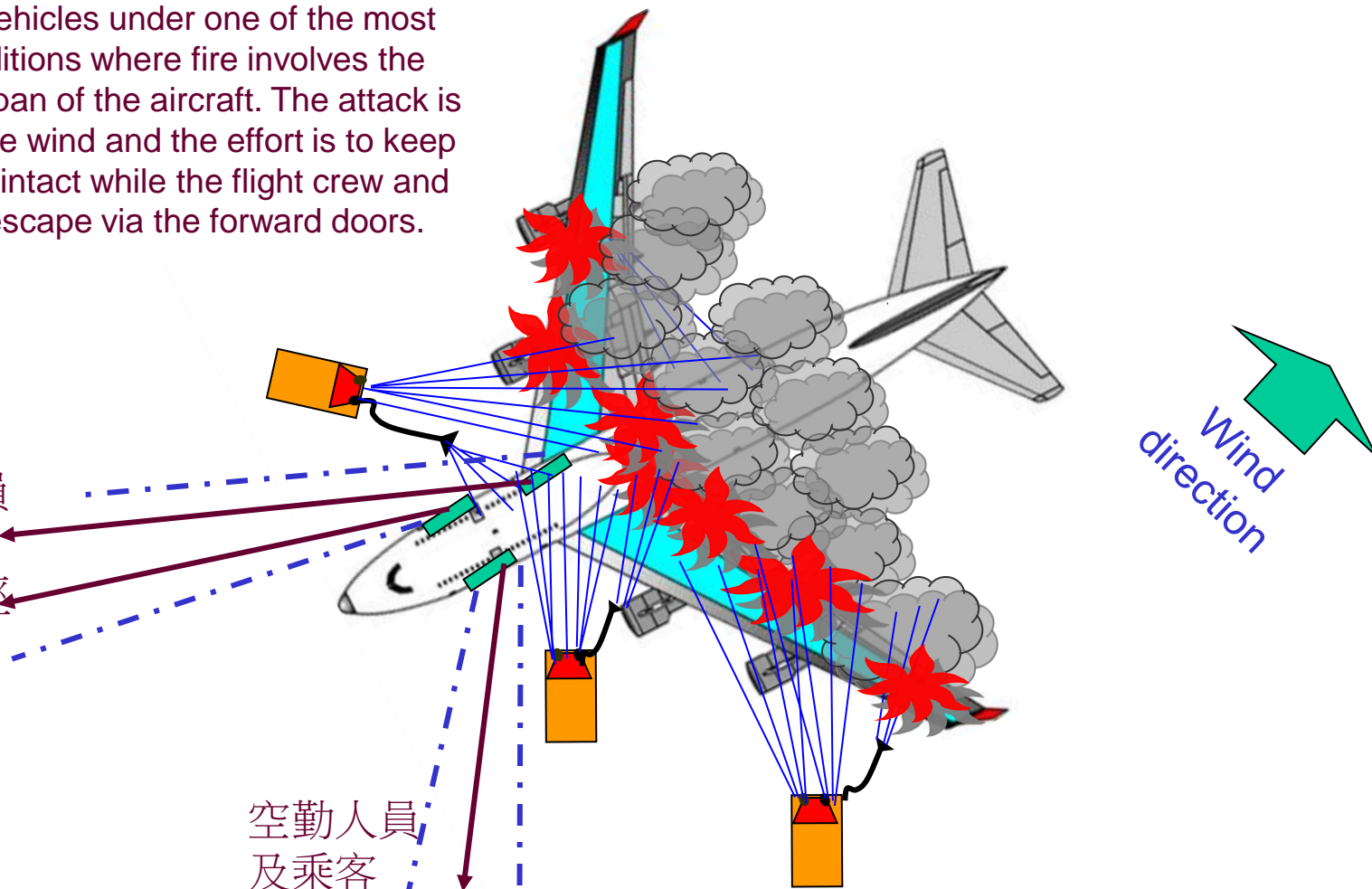


Using two vehicles with fire involving the Outboard engine on starboard side. Here The attack is concentration on controlling The fire and keeping the fuselage shielded From radiant heat and avoiding any direct Flame contact which could cause breaching Of the fuselage.

Using three vehicles under one of the most Adverse conditions where fire involves the Entire wing-span of the aircraft. The attack is Aimed with the wind and the effort is to keep The fuselage intact while the flight crew and Passengers escape via the forward doors.

空勤人員  
及乘客  
逃生路徑

空勤人員  
及乘客  
逃生路徑



狀況：機身雙機翼皆著火

戰術：運用三部消防車裝載泡沫混合液，位於逆風位置處。戰力必須順著風勢方向並且儘可能地保持機身完整性確保機組員及乘客得以經由前門逃生。



# 陸、109年地方政府災害防救訪評<sup>1/4</sup>

- 檢核重點項目(評核內容及標準)
  - 建立完善之災害應變體制：是否參依「災害防救基本計畫」及「空難災害防救業務計畫」，檢討修訂對策納入地方政府災害防救業務計畫，並將身心障礙友善避難環境納防災宣導、防災演練、災時整備、應變及避難收容場所環境內容？（10%）





# 陸、109年地方政府災害防救訪評<sup>2/4</sup>

- 檢核重點項目(評核內容及標準)
  - 是否納入或配合所在地或鄰近航空站辦理年度空難災害相關防救演習、教育訓練？  
( 5% , 外島15% ) ？
  - 最近3年是否辦理場外空難災害相關防救演習、教育訓練？( 5% , 外島15% )



# 陸、109年地方政府災害防救訪評<sup>3/4</sup>

## ➤ 通報資訊

- 交通部複式通報窗口:  
電話號碼 2349-2883，傳真號碼:23492886
- 民航局值日官室:  
電話號碼23496300，傳真號碼:23496286
- 民航局災害應變小組:  
電話號碼:23496104~5，傳真號碼:23496201



# 陸、109年地方政府災害防救訪評<sup>4/4</sup>

## ➤ 通報資訊

- 交通部空難中央災害應變中心  
連絡電話：02-89114617、02-89114618、  
02-89114119\*5161  
傳真電話：02-81966730



簡報結束  
敬請指正

