

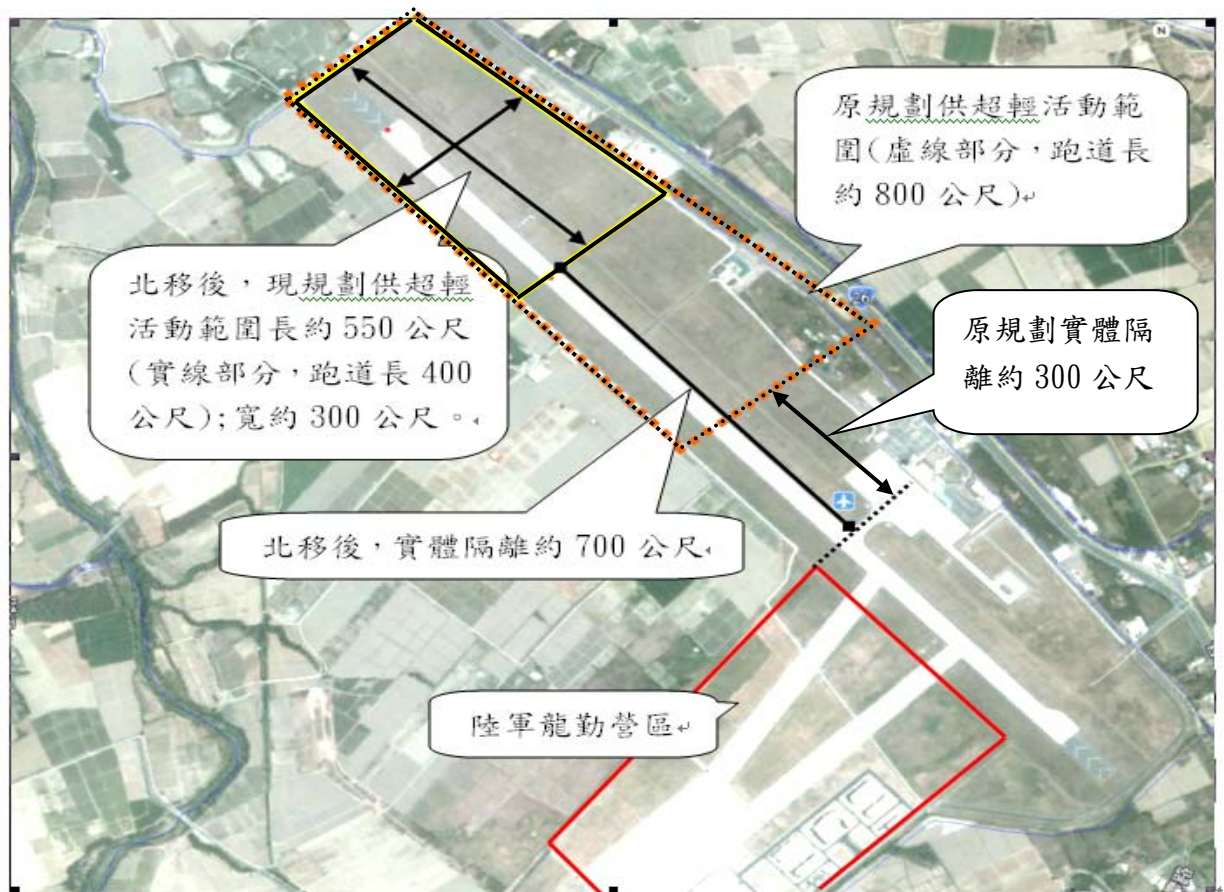
開放恆春機場空域供超輕型載具使用

民用航空局管理實施計畫

105 年 6 月

目 錄

第一章 活動空域之範圍、限制、遵守、空域安全及管理	2
第二章 活動場地之需求規劃、協調及申請	7
第三章 飛航事故之通報及處理	14
第四章 專業人員及資格	16
第五章 超輕型載具操作證之給證及換（補）證申請	18
第六章 基本器材設置	21
第七章 超輕型載具製造、進口、註冊、檢驗、給證及 換（補）證之申請	23



參、活動空域範圍之遵守

- 一、活動場地負責人於起降場明顯處，將以大型公告板公告核定之空域範圍、使用限制、明顯地標及放飛標準，以利載具操作人辨識並遵守。
- 二、會員於活動時，應遵守核定之空域範圍、高度及使用時段限制，以維護飛航及公共安全。
- 三、超輕型載具飛航活動需在劃定空域內飛行，絕對禁止在龍勤營區為中心半徑 500 公尺內飛行。
- 四、禁止對龍勤軍事設施進行窺視、照相、攝影、繪圖、蒐集、試探等行為，應遵守「國家機密保護法」相關法規。
- 五、龍勤營區為軍事用途，故規劃相關超輕型活動仍以超輕型載具開放時段為原則，使用空域則不涵蓋軍事設施上空並建立必須之隔離距離；同時軍方基於演訓需求，保有空域及時段優先使用權。

肆、空域安全及管理

會員均應遵守本手冊有關活動場地及空域安全相關規定。任何不遵守規定，將依民航法相關規定辦理。

一、一般規定：

1. 持有效證照始得操作；
2. 注意風向／風速、雲高、能見度等限制，不勉強起降；
3. 起飛前、落地後應在「活動紀錄簿」登載；
4. 僅在核定空域範圍、高度及時限內飛行。

二、管制規定

1. 建立活動團體、航空站航務室、恆春塔臺及龍勤塔臺之在空通聯超輕型載具活動無線電裝備，以利軍方可隨時監聽（不發話）在空機飛航活動情形。
2. 管制權責由活動場所管理人員或指定之飛行教練負責載具放行及活動場所之開放與關閉。
 - (1)活動之前一日，活動場所管理人員應與高雄近場臺聯繫詢問恆春超輕空域附近是否有演習、火炮射擊等資訊，如遇前述活動與超輕飛航有潛在衝突時，應暫停超輕型載具之飛航活動，以維飛安；另軍方可能臨時有演訓任務，務必確保高雄近場臺能隨時與活動場所管理人員聯繫，以傳遞最新資訊。高雄近場臺航管通訊追蹤席提供相關航情提醒在附近目視走廊活動之航空器注意。
 - (2)活動空域僅限於該活動場所經核准之空域，並應保持目視飛航。
 - (3)協會依「超輕型載具管理辦法」第二十九條規定，配置活動場地與載具間之地空通訊即時定位回報無需執照之低功率無線電通話器材，並規定載具操作人定時回報，以確保空域安全。（於恆春機場空域活動之協會應確保無線電通話器材具充足電力可供使用）。
 - (4)登記於協會載具均應配置協會認可之雙向溝通之無線電；載具飛航時應每隔 15 分鐘與活動場地管理人員連絡一次。
 - (5)起飛前油量不足總油量之二分之一時，應加滿油箱，始可起飛。飛前應有飛行前簡報、目視參考地標及 GPS 故障應變機制。
 - (6)低油量—當油箱之油量僅剩總油量之三分之一時應立即返場落地。

- (7)確遵空域、高度及課目實施訓練。
- (8)空中超越前面載具時，應由左邊低於該載具高度，保持速度超越。
- (9)返場加入航線應於三邊加入，不可直接進入四邊及直線進場。
- (10)地面開車時，必須確實清除螺旋槳安全地帶，並經他人回應確認安全之後，始可開車。

伍、活動空域使用申請：

- 一、超輕型載具活動空域申請程序、超輕型載具活動空域使用（申請）表、超輕型載具活動空域使用（核定）表如後附。
- 二、任何時間空域使用(含臨時及緊急情形)以國防及公務使用為絕對優先，決不會於週六、週日及國定假日外提出額外申請。
- 三、軍方如於週六、週日及國定假日有活動時主動通知恆春站航務室，該室將配合通知並取消活動團體使用。

陸、使用規定：

- 一、天氣標準：目視天氣，能見度五公里，雲幕高 1500 呎。
- 二、側風限制：起飛及降落最大側風限制 20 哩/時。
- 三、空域容量管制措施：恆春空域在空機同時不得超過 3 架。
- 四、空域內航線：需由協會統一律定在空方向飛行。

超輕型載具活動空域使用（核定）表

超輕型載具 活動團體名稱		負責人	
空域名稱、範圍 及高度			
空域使用限制			
鄰近機場及 管制單位		聯絡電話	
備註			

第二章 活動場地之規劃、協調及申請

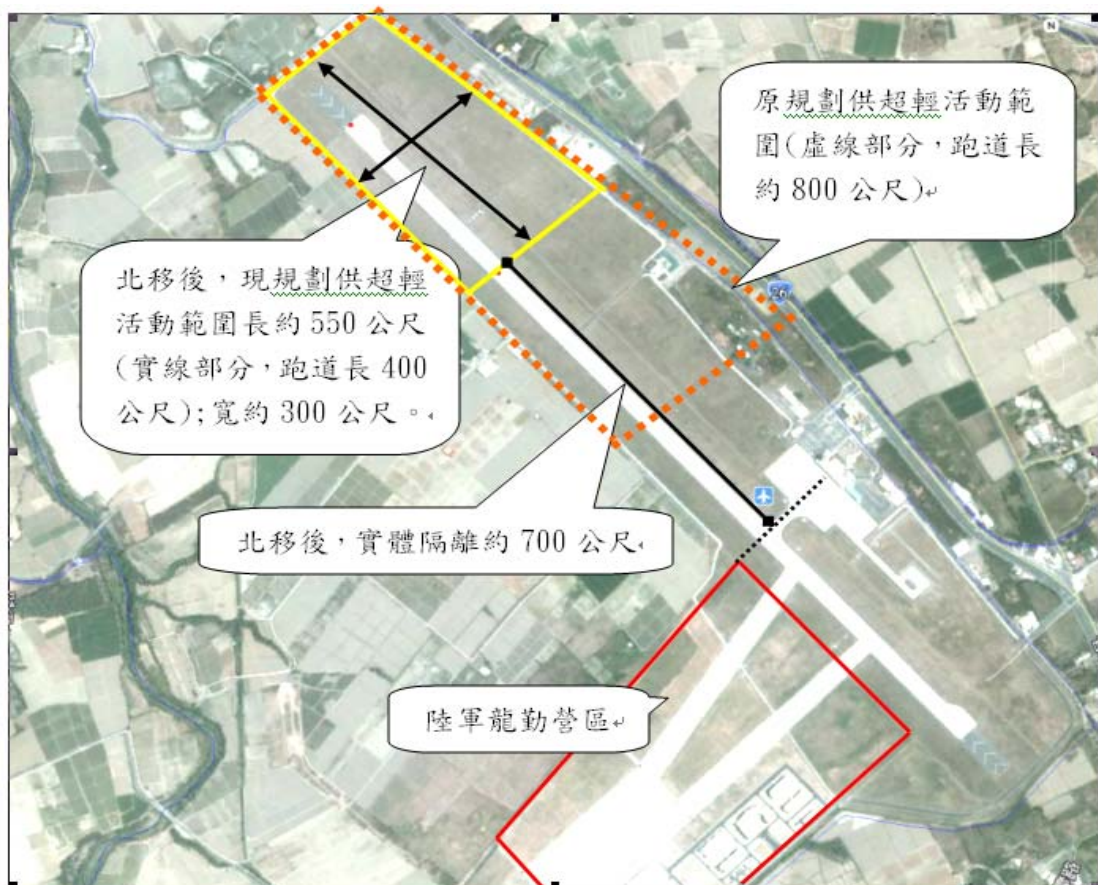
壹、依民用航空法第 99 條之 1，超輕型載具管理辦法第 3 條、第 31 條等之相關規定辦理。

貳、活動場地之規劃

- 一、協會申請之活動場地為南至跑道北端四分之一（約 400 公尺）處，北、東及西側均以機場圍牆為界，並符合「超輕型載具管理辦法」第三十一條有關活動場地使用土地之法令規定。
- 二、該活動場地之設施及規劃航線均位於許可之活動空域範圍內。
- 三、起降場之淨空範圍規畫，亦符合民航局「超輕型載具活動場地所需淨空範圍」之要求。

參、活動場地之申請

- 一、活動場地，已奉交通部民用航空局核准在案（__年__月__日場管字第_____號文）。
- 二、活動場地之負責（即管理）人員由協會經理事會通過後聘任，並報民航局核備。
- 三、活動場地跑道及設施位置如圖_____。



肆、活動場地之安全維護及紀錄規定

- 一、設置大型看板，將應注意事項及安全規定公佈於明顯之處，要求會員遵守。
 - (一) 核准使用之空域名稱及位置，空域範圍及高度、活動時間。
 - (二) 活動場地適合起降載具之最大失速速度、型式。
 - (三) 活動場地跑道及滑行道進出及管制規定。
 - (四) 消防器材之配置標準及位置。
 - (五) 活動場地安全管理要求事項。
 - (六) 鄰近機場及管制單位及其聯絡電話。
 - (七) 飛航事故通報聯絡電話。
 - (八) 活動場地管理負責人及其聯絡電話。
 - (九) 為因應超輕型載具起降安全之側風限制。
- 二、會員活動需符合「要塞堡壘地帶法」之規定，影響龍勤營區機敏或器材統一由活動團體保管。
- 三、使用跑道兩端設置『超輕型載具起降，請注意人車安全』警告標誌。
- 四、活動場地負責人，應負責登錄載具在起降場活動的資料，按月交協會彙整。協會彙集其他資料綜整後，按規定（每三個

月) 陳報民航局備查。

活動紀錄(本紀錄至少須保存壹年)_____活動場地活動紀錄簿

日期 (年/月/日)	編號	所有人	操作人	飛航空域	離場時間	返場時間	附註
/ /					:	:	
/ /					:	:	
/ /					:	:	
/ /					:	:	
/ /					:	:	
/ /					:	:	
/ /					:	:	
/ /					:	:	
/ /					:	:	
/ /					:	:	

負責(管理)人員: _____

填寫說明: 1. 編號-載具註冊號碼; 2. 離/返場時間-當地時間

五、場地之活動安全管理，要求如下：

(一) 管理機制

1. 會員所有活動均應遵守相關法規規定，並以安全為第一考量。
2. 會員亦應遵行本手冊有關活動場地及空域安全規定，如有違規情事，即送交協會理事會處理。
3. 違規事件情節重大者，將立即撤銷證照並報請民航局議處。
4. 重大違規事件例舉如下：
 - (1) 未於核定空域內飛行或擅自超低空飛行。
 - (2) 故意飛經城市人口密集住宅區或軍事管制地區(龍勤營區)。
 - (3) 故意干擾其他航空器，形成接近事件。
 - (4) 蓄意表演特技飛行，造成危險事件。
 - (5) 違規於夜間飛行、穿雲飛行，不聽勸阻者。

- (6)故意無照或明知証照逾期，仍舊飛行者。
- (7)無合格教練証照而教導他人飛行，造成危險事件者。
- (8)空中油料用罄導致熄火迫降者。
- (9)竊取或蓄意破壞他人載具之零組件者。
- (10)超過超輕型載具管理辦法第 27 條所訂之酒測值而從事活動者。
- 5. 有關爆材等危險物品之管制，由航警局負責於執行管制區進出管制檢查時進行檢查作業。
- 6. 有關「手機、相機、攝影機」之管制，嚴禁隨機攜帶及由活動團體於進入管制區前統一保管。活動團體需訂定飛安管理人員執行自我稽核機制，民航局亦有不定期查核作業。

(二) 起動及試車操作注意事項

- 1. 起動前：燃油取樣、向風、輪檔擋妥、煞車、週遭人員及障礙清除
- 2. 起動：檢查油門桿在慢車位置、注油（冷車起動）、點火、起動後溫車 2 分鐘（rpm 2000）
- 3. 試車：慢慢推油門至起飛 rpm，加速過程中須無遲滯現象。觀察汽缸頭溫度（CHT）穩定上升後，停在可操作範圍內。

(三) 操作引擎注意事項：（視需要增訂規定）

- (四) 使用檢查表：為養成自我提示的良好習慣，防止因時間倉促或久未操作、疏於練習以致記憶不完整導致疏漏，操作人應自備飛行各階段重點安全簡易檢查表，飛行時隨身攜帶備用。製作檢查表時，應考量詳細內容如下：

1. 飛行前

- (1)檢查引擎之油路、電線皆接妥、上緊，油管無破損或滲漏燃油痕跡，電路無斷線，管、線接頭處無鬆動之虞。
- (2)引擎蓋蓋好，螺絲無鬆脫。
- (3)結構部分：引擎支撐、承受機身重量之主結構支架完好，確定鋼纜、各部位螺桿、螺帽無鬆動或可能因震動、升空後受力而脫落之虞。
- (4)操縱系之操縱桿、纜繩、連桿、部件接合處之螺桿、螺帽、保險梢等均完好。各操縱面狀況良好，三軸向操縱機制操作正確、靈活。

(5)起落架結構件、剎車、輪胎等皆正常。

(6)油量檢查。預估所帶油量可用時間乘上安全係數(0.8)。

2. 滑行時—測試剎車、操縱系。
3. 起飛時—有隨時放棄起飛的心理準備，切勿勉強起飛。
4. 飛行中—隨時留意引擎是否有非由操作油門而起的轉速變化、異聲或震動等。
5. 下降前—注意風向、風速之變化，正確選擇落地跑道方向，再度檢查餘油量。
6. 進場落地—遇有不穩定進場狀況（即高度、速度、方向有一不在可操控穩定範圍內），應立即下決心重飛，絕不勉強落地。

（五）滑行及起降操作注意

1. 滑行：風較大時，向著風滑行要推桿（向前，使升降舵向下），鼻輪壓著地，轉彎就順利。壓桿來風邊，機翼不被掀。順風滑行時，桿在中間，注意速度。
2. 起飛：單飛、雙人負載大大不同。起飛帶桿速度，應作適當調整。帶桿要柔和，仰角不能過大。注意速度變化，必要時鬆點桿。加速前，應再次確定跑道淨空才能起飛。
3. 爬高：保持起飛馬力，爬到航線安全高度時轉二邊，轉入二邊後改爬高馬力，繼續到指定航線高度時改平。
4. 進場：一進入五邊就要估算預定到跑道頭上空時的離地高度，五邊全程注意觀察風向、風速，調整油門以調節高度，操作升降舵以控制速度，保持穩定進場。
5. 降落：調整及保持進場速度特別重要。載具速度慢、引擎馬力不大，動能不足時沉得很快，引擎加速又有時間延遲，心裡要有警覺，以免失控、失速。保持穩定狀態進場，通常不需要再碰油門或動操縱桿，直到拉平飄時（除非有不穩定氣流出現）。
6. 重飛：接近跑道前，若發現跑道未淨空，或有速度過快、高度太高、對不正跑道等不穩定進場情況之一，應立即下決心重飛，絕不勉強落地。重飛程序與正常起飛同。
7. 空中科目
 - (1)失速改正：失速的現象非常明顯。失速的前兆是機翼及機身開始抖動，且因速度慢而升力不足，機頭上仰使攻角越

來越大，可能須用方向舵來平衡因螺旋槳旋轉所形成的轉動力矩（“P” factor），以保持機翼水平。推油門、鬆桿是失速改正的兩個必要動作。改出後修正並恢復原來的方向跟高度。

- (2)小轉彎：輕輕蹬舵使飛機開始轉彎，慢慢壓桿增加轉彎的幅度，但避免過度傾斜（Steep Bank）以免進入非預期的姿態。

伍、活動場地設施安全管理

一、消防設施

依不同場所及其潛在風險配置適用之滅火裝備如下：

1. 棚廠之地板面積在 150 平方公尺以內者，配置 2.5 加侖泡沫滅火器及 10 磅乾粉滅火器各一具。每增加 150 平方公尺時，兩者各增設一具。總面積達 1,000 平方公尺時，增設 40 加侖泡沫滅火器一具。
2. 辦公室之地板面積在 400 平方公尺以內者，配置 2.5 加侖泡沫滅火器及 10 磅乾粉滅火器各一具。每增加 100 平方公尺時，兩者各增設一具。總面積達 1,000 平方公尺時，增設 40 加侖泡沫滅火器一具。

二、棚廠管理

1. 一般規定

- (1)棚廠內嚴禁煙火。應準備醫藥箱，由場地負責人管理。
- (2)棚廠內應保持整潔。通道、進出口應隨時保持暢通無阻。
- (3)不慎將油、水等灑在地面時，應立即清除。
- (4)各種警告及提醒標示應按規定設立。
- (5)裝備、器材及工具等，應劃定放置區定位擺放。
- (6)載具停放棚廠內應接搭地線。
- (7)禁止在棚廠內起動引擎。
- (8)廢棄之保險金屬線及五金零件，應收入廢棄物桶中。作
- (9)廢之螺絲、螺帽墊圈等應集中裝袋後投入廢棄物桶中。
- (10)每日收工時應清理地面雜物並拔下所有電線插頭。

2. 機工具使用注意事項

- (1)機工具使用前應先作適用性及安全檢查。
- (2)收工時應清點工具並歸定位。
- (3)任何工具握柄不可沾有油污(以免使力時滑脫)。
- (4)機工具應分類集中存放，妥善保養及保管。

3. 電器設備注意事項

- (1)永遠只使用合規格之導線及保險絲。
- (2)電源插座位置應標示電壓。
- (3)易燃品勿靠近插座（火花）及電線（通電時可能產高溫）。
- (4)觸高壓電急救步驟：斷電>CPR>打 119 叫救護車。
- (5)總開關應加蓋並以「危險勿近」標示警告。
- (6)任何時間嗅到異味，聞到異聲，看到冒煙、火花時，即斷電檢查。

第三章 飛航事故之通報及處理

壹、本章依飛航事故調查法第 6 條、第 9 條及民用航空法第 99 條之 1、之 8，超輕型載具管理辦法第 3 條、第 35 條等之相關規定辦理。

貳、飛航事故發生後，載具所有人、操作人及協會應於得知消息後二小時內將發生情形通報行政院飛航安全委員會、民航局及行政院體育委員會，且於三十日內將處理情形及改善措施報請民航局及體委會備查。若發生疑似飛航事故時，協會及載具所有人、操作人及政府相關機關（構），除為救援及消防之必要外，應維持現場之完整，協助及配合調查作業，並應於得知消息後二十四小時內將發生情形通報行政院飛航安全委員會、民航局及體委會，協會及所有人、操作人應於三十日內將處理情形及改善措施報請民航局及體委會備查。

協會接受通報方式為：

電話：；傳真：

行動電話：(24H)；

民航局值日官室電話：2349-6076;2349-6300（假日）；

傳真：2349-6071;2349-6286（假日）

飛安委員會值日官：0935-628-217；傳真：8912-7399

參、載具事故調查機制：由行政院飛航安全委員會負調查之責，協會飛航安全管理及事故相關之專業人員應配合調查。

肆、載具事故現場處理：

一、最先到達現場或機上人員應作如下之處置：

（一）受傷人員之急救/載具消防措施。

（二）通知所屬支會及協會以尋求支援。

（三）保全事故現場之各種證物。

（四）除為救援及消防之必要外，應維持現場之完整，協助及配合調查作業，禁止非有關人員接近殘骸或移動物件。

（五）保持現場及殘骸之完整並照相存證。

（六）封存載具維修記錄及飛行員有關資料。

（七）儘速依第貳項通報有關單位並展開事故調查。

伍、凡發生載具事故或意外事件後，載具所有人、操作人及活

動場地負責（管理）人應儘速通報協會。協會飛航安全管理人員應負責儘速完成調查報告。

陸、事故調查表應載明下列內容：

- 一、調查機制/人員名稱；
- 二、事故日期及時間；
- 三、事故地點及天氣狀況；
- 四、載具所屬支會；
- 五、機型、機號；
- 六、載具損壞情形；
- 七、操作人姓名、所屬支會及傷亡情形；
- 八、事故經過情形與可能原因。

柒、事故調查及安全管制有關實際發生飛行資訊之認定係依據機載 GPS 所記錄之資訊為標準。

第四章 專業人員及資格

壹、依超輕型載具管理辦法第 2 條、第 3 條、第 10 條、第 25 條等之相關規定辦理。

貳、協會需配置適當之專業人員。該等人員應符合下列資格之一：

一、飛航安全管理人員：

- (一)曾接受航空安全管理專業課程並領有結業證書之人員。
- (二)具有民用、軍用、公務航空器或超輕型載具（以下簡稱載具）航務、機務或飛安相關職務三年以上之經驗之人員。

二、航務管理人員：

- (一)曾持有民航局或其他國家民航主管機關發給之自用駕駛員以上之檢定證證明之人員。
- (二)具有民用、軍用、公務航空器或載具飛航三年以上之經驗證明之人員。

三、機務管理人員：

- (一)曾持有民航局或其他國家民航主管機關發給之地面機械員檢定證或擔任軍用飛機地面機械員相關證明之人員。
- (二)具有民用、軍用、公務航空器或超輕型載具三年以上維修經驗證明之人員。

參、協會配置之載具檢驗人員及測驗人員應符合下列規定，且於二年內無違反民用航空法第 119 條之 1 而受處分之紀錄者：

一、檢驗人員：

- (一)具有航空器維護、檢驗工作經驗五年以上之證明文件，經民航局審核認可。
- (二)具有與所檢驗工作內容相關訓練並有紀錄之文件。
- (三)熟悉相關民航法規、檢驗標準及程序之證明文件。

二、測驗人員：

- (一)具有飛航總時間一千小時以上或曾持有民航局或其他國家民航主管機關發給之自用駕駛員以上之檢定證，且飛航總時間五百小時以上之紀錄證明文件。
- (二)熟悉相關民航法規、超輕型載具操作人技術考驗程序及執行要領之證明文件。

肆、協會專業人員配置：

- 一. 飛航安全管理人員至少一員；
- 二. 航務管理人員至少一員；
- 三. 機務管理人員至少一員；
- 四. 載具檢驗人員至少一員；
- 五. 操作證測驗人員至少三員。

伍、協會專業人員名單另行造冊報民航局核備；人員異動時亦隨時報局更新。

第五章 超輕型載具操作證之給證及換（補）證申請

壹、本章依民用航空法第 99 條之 1、第 99 條之 2、第 99 條之 3、超輕型載具管理辦法第 3 條、第 17 至 27 條及第 34 條等之相關規定辦理。

貳、會員非經取得操作證，不得操作超輕型載具；惟與協會教練同乘而不實際操作者，不在此限。

參、操作證（含學習、普通、教練三類）之申請作業：

一、申請操作證，必須具備協會會員身分。

二、恆春空域活動，協會需確認會員無相關危及飛航安全之病史。

三、申請超輕型載具學、術科測驗前，需完成協會之學科及術科訓練並有帶飛教練簽證。

四、檢附下列文件向協會申請學、術科測驗；經審查各項資料符合規定者，安排測驗，經測驗合格並留下紀錄後，報請民航局發給操作證。

（一）申請表及半年內之彩色一寸身分證用脫帽照片二張。

（二）申請測驗前九十日內依據普通小型車體檢認定標準並經公立醫療院所或教學醫院體格檢查合格證明文件或民航局核發之有效民用航空人員體格檢查及格證。

（三）申請學習操作證者，須完成申請類別超輕型載具飛航訓練時間之飛航紀錄簿或經教練簽證認可文件：

1. 固定翼載具、直昇機載具、陀螺機或動力滑翔翼為十八小時以上。

2. 動力飛行傘為一小時以上。

（四）申請普通操作證者，須完成下列之一各類超輕型載具飛航訓練時間之飛航紀錄簿：

1. 固定翼載具、直昇機載具、陀螺機或動力滑翔翼為二十小時以上。

2. 動力飛行傘為十小時以上。

（五）申請教練操作證者另須檢附下列文件：

1. 熟悉相關民航法規、超輕型載具操作人技術考驗程序及執行要領之「超輕型載具測驗人員學科講習」訓練證明文件。

2. 具有飛航總時間五百小時以上之紀錄證明文件。

3. 申請日往前起算之二年內無違反民用航空法第一百十九條之一而受處分之紀錄。

4. 完成協會或其他專業機構之教練訓練證明文件。

- 肆、協會參照民航局公告之超輕型載具學科測驗題庫、超輕型載具技術考驗程序訂定學、術科測驗項目及要求標準及紀錄規定據以執行學、術科測驗，每次測驗結果報請民航局備查。
- 伍、學習操作證之有效期間為六個月；普通及教練操作證之有效期間為二年；操作超輕型載具時應隨身攜帶，並依操作證註記之使用說明操作超輕型載具。
- 陸、操作人得於操作證期滿前九十日內，檢附下列文件，經協會報請民航局審查合格後換發：
- 一、原操作證影本。
 - 二、符合體格檢查合格證明文件。
- 柒、操作證遺失或毀損時，操作人應敘明理由，經協會報請民航局補發或換發。
- 捌、操作證需增加簽註者，應由操作人檢附下列文件，經協會報請民航局審查合格後換發：
- 一、原操作證影本。
 - 二、完成協會之訓練證明文件。
 - 三、經協會增加簽註之學、術科測驗合格證明文件。
- 玖、測驗工作證申請作業：
- 一、協會測驗人員應於二年內無違反民用航空法第一百十九條之一而受處分之紀錄，檢具第一章相關文件報請民航局審查合格後發給超輕型載具測驗工作證。
 - 二、測驗工作證之有效期限為二年，持有人應於期滿前三十日內檢附前條文件，經協會報請民航局換發；測驗人員離職時，測驗工作證應交繳回協會報民航局繳銷，其不能繳銷者，民航局得逕行註銷；測驗工作證遺失或毀損時，持有人應敘明理由，經協會報請民航局補發或換發。
 - 三、測驗人員怠忽測驗工作或作不實之測驗結果者，民航局得廢止並註銷其測驗工作證；經協會報請民航局廢止或註銷者亦同。
 - 四、申請、補（換）發測驗工作證，亦應依管理辦法附件八規定繳納規費。
- 壹拾、其他事項：
- 一、超輕型載具所有人及操作人應負超輕型載具飛航安全之責，

對超輕型載具為妥善之維護，並從事安全飛航作業。

- 二、術科測驗用之載具應具有有效之檢驗合格證，得由申請測驗人員自備或由協會提供。
- 三、申請操作證者之術科經測驗不合格者，申請再考之時間不得少於十五日；筆試、口試及格成績效期為一年。
- 四、申請操作證者之相關學、術科訓練及測驗紀錄，由協會建立系統保存。
- 五、經發現使用不正當手段參加測驗或由他人代考者，其測驗資格及測驗結果不予承認；代考者如已領有操作證，協會將報請民航局註銷其操作證。
- 六、為維護飛航安全，協會得在操作人飛航活動前實施酒精測試，超過標準者不得飛航活動。
- 七、操作人之飛航紀錄，協會應保存兩年以上備查。

壹拾壹、有意願學習飛行者，得申請臨時會員證於學習期間使用。臨時會員證之有效期為六個月。

壹拾貳、超輕型載具操作人應以目視飛航操作超輕型載具；操作時應防止與其他航空器、超輕型載具或障礙物接近或碰撞，且不得有民用航空法第九十九條之五及超輕型載具管理辦法第二十七條等規定之下列行為：

一、於劃定空域外從事飛航活動者。

二、血液中酒精濃度超過 0.04% 或吐氣中酒精濃度超過每公升 0.2 毫克仍操作超輕型載具者。

三、於終昏後至始曉前之時間飛航者。

另為維護活動安全，禁止疑似受酒精、藥物、毒品或因心理因素(如情緒不穩定)等影響其正常操作能力者之活動。

恆春機場超輕型載具活動酒測作業由恆春航空站航務室進行。

壹拾參、恆春機場空域特性有落山風之特殊氣候，活動單位安排之安全課程後，方宜於該場地實施操作。相關課程如有需要將邀請陸軍航空特戰指揮部專業教官指導授課。

第六章 基本器材設置

壹、超輕型載具之型別、規格等，應符合民用航空法第 2 條第 20 款及超輕型載具管理辦法第 2 條、第 3 條及第 7 條之規定。

貳、協會之基本器材分兩類：

一、提供持檢驗工作證人員所需具備之檢驗器材。

二、提供會員執行一般修維護工作所需之維修器材。

參、協會檢驗用各項器材校準程序：

一、每年度或固定期限（均經全國認證基金會 TAF 所認可之校正單位）執行校準作業。

二、委託合法廠商（獲中央標準局認證或民航局核定）按規定執行。

三、造冊控管各項流程及證書。

四、各項器材裝備掛表紀錄校準日期及下次執行期限。

基本器材清冊範例				
類別	名 稱	規格	數量	備考（件號）
檢 驗 用	磅秤	0~150 kg		
	油箱容積量測器	5 gallon		
	扭力扳手	Central		
	張力測試器	FT1		
維 修	扭力扳手	Central		
	張力測試器	FT1		
	化油器同步調整器	912CSK		
	型鐵定型器	NST-638		
	鋼纜切割器	CC-01		

用	保險金屬線鉗	WTT-900		
	不鏽鋼片	SST1		
	套筒扳手	各種尺寸		
	活動扳手	各種尺寸		
	固定扳手	各種尺寸		
	鉗子	各種尺寸		
	釘鎚	中型		
	木槌	中型		
	橡皮槌	中型		
	螺絲起子(平頭)	各種尺寸		
	螺絲起子(十字頭)	各種尺寸		
	內六方起子	1.5mm~10mm		
	電動起子	整組		
	水平尺			
	槳葉量角器			
	固定夾 (colico)	各種尺寸		
	電鑽	1/2 HP		
	手提砂輪機	1/4 HP		
	千斤頂			

第七章 超輕型載具製造、進口、註冊、檢驗、給證及換（補）證之申請

貳、製造、進口

- 一、依民航法第 99 條之 1，超輕型載具管理辦法第 3 條、第 4 條等之相關規定辦理。
- 二、協會會員由國外引進載具，需檢附下列文件一式二份，經協會報請民航局核准後，始得辦理進口。
 - (一)使用計畫（內容包括原製造廠飛航手冊、超輕型載具規範、操作人訓練計畫及活動場地。）
 - (二)原製造廠組裝或維護手冊。
 - (三)維護計畫（內容包括維護人員、訓練計畫及維修能力。）
 - (四)符合超輕型載具管理辦法第七條規定之第二級或第三級超輕型載具，應另檢附原製造廠之符合性證明文件或原製造廠所在國民航主管機關之證明文件。

參、超輕型載具註冊之申請

- 一、本程序依民用航空法第 99 條之 1，超輕型載具管理辦法第 3 條、第 6 條及第 30 條等之相關規定辦理。
- 二、管制號碼申請及註冊程序
 - (一)載具所有人(需為會員)應檢具載具原始資料（載具規範、原製造廠飛行及組裝或維護手冊）、所有權證明文件等資料，先向協會申請管制號碼。管制號碼由協會編訂後向民航局提出申請。使用中之管制號碼不得重複申請。
 - (二)載具所有人檢附完成管制號碼標示、機身序號及足以顯示載具全機構型之圖（照）片，及投保責任保險證明影本，向協會申請註冊，並由協會記載於登記冊中列管。

註：投保責任保險之金額：

 1. 死亡者，不得低於新台幣三百萬元。
 2. 重傷者，不得低於新台幣一百五十萬元。
 3. 非死亡或重傷者，依實際損害計算。但最高不得超過新台幣一百五十萬元。

載具所有人應注意其保險合約之效期並維持有效。
 - (三)協會於活動指導手冊核定後二個月內，彙整載具管制號碼冊送民航局核備；載具管制號碼冊資料異動時，亦將依規

定於五日內將異動資料送民航局核備。

(四)協會於檢驗時必須查核管制號碼標示與登記冊登錄之號碼是否相符。

(五)載具一經註冊，即不得擅自修改、變造管制號碼。

(六)曾經甲協會賦予管制號碼並完成註冊之載具，非經註銷其原管制號碼及註冊，不得再次申請管制號碼及註冊或向乙協會申請註冊。

三、管制號碼標示作業

(一)載具管制號碼依級別編碼(共六碼)，由協會統一編碼管理。

1. 第一、二碼為協會代碼。

2. 第三碼為超輕型載具分級代碼(1 代表第一級，2 代表第二級，3 代表第三級)。

3. 第四碼至第六碼為流水號碼(阿拉伯數字)。

(二)管制號碼標示位置：

固定翼、動力飛行傘、動力滑翔翼型載具漆於兩翼下方及垂直安定面兩側；直昇機及陀螺機型載具漆於機身兩側、尾桁兩側或垂直安定面兩側。

(三)字體大小：

1. 翼面 60x40 公分。

2. 垂直安定面 30x20 公分。

(四)管制號碼標示之字體筆畫應為實心，其顏色應使標示與背景明顯反襯，標示應採不易脫落之方式為之。

(五)載具如無前述部位，則標示應以易於識別該載具之位置及大小標示。

(六)載具管制號碼標示作業完成後，應完成拍照圖片並送協會存檔備查。

四、載具管制號碼之註銷

載具無法使用時，所有人應檢附原領載具檢驗合格證，向協會申請註銷其管制號碼及繳銷檢驗合格證，協會應於七日內向民航局報備並於每三個月彙整報民航局備查清冊資料中註明。

肆、檢驗、給證及換(補)證

一、依民用航空法第 99 條之 1、99 條之 3，超輕型載具管理辦法第 3 條、第 7 至第 16 條及 34 條等相關規定辦理。

二、協會經理事會通過後得聘請合格之專業人員擔任檢驗人員並依第一章、參、一規定程序向民航局申請檢驗工作證，執行檢驗人員需持有有效之檢驗工作證。檢驗工作證之有效期限為二年，於期滿前三十日內檢附前項文件，經協會報請民航局申請換證；檢驗工作證期滿或檢驗人員離職時，協會應收回檢驗工作證向民航局繳銷，其不能繳銷者，本會得報請民航局逕行註銷；檢驗工作證遺失或毀損時，持有人應敘明理由，經協會報請民航局補發或換發。

三、申請檢驗：

超輕型載具依其設計，分為固定翼載具、直昇機載具、陀螺機、動力飛行傘及動力滑翔翼；另依超輕型載具之空重及性能，區分為三級。

（一）第一級之超輕型載具應由所有人檢附「飛航手冊」、「組裝或維護手冊及維護計畫」，向協會或經協會向民航局或受該局委託之專業機構申請檢驗。

（二）第二級之超輕型載具應由所有人檢附「飛航手冊」、「組裝或維護手冊及維護計畫」、「原製造廠之符合性證明文件或原製造廠所在國民航主管機關之證明文件」，向協會或經協會向民航局或受該局委託專業機構申請檢驗。

（三）第三級之超輕型載具應由所有人檢附「飛航手冊」、「組裝或維護手冊及維護計畫」、「原製造廠之符合性證明文件或原製造廠所在國民航主管機關之證明文件」，經協會向民航局申請檢驗。

（四）未具備適用之飛航手冊及組裝或維護手冊之所有人，應依民航局訂定之超輕型載具飛行測試程序編製飛航手冊及組裝或維護手冊，其內容應足以妥善操作及維護超輕型載具之安全性。

（五）所有人依照「超輕型載具檢驗作業程序」之檢驗流程，填具「超輕型載具檢驗合格證申請書」及「超輕型載具檢驗符合表」及「符合性聲明」申請檢驗。

四、給證：

協會或受民航局委託之專業機構，依「超輕型載具檢驗作業程序」之「超輕型載具檢驗紀錄表」及「超輕型載具檢驗符合表」各項檢驗項目及標準實施檢驗，合格作成檢驗紀錄，報請民航局審查合格後發給「超輕型載具檢驗合格證」，

並將檢驗紀錄表存檔備查。

「超輕型載具檢驗合格證」之有效期限：機齡三年以內者為三年，機齡逾三年之載具為兩年。

五、換（補）證規定

載具所有人應於檢驗合格證期滿前三十日內，檢附下列文件經由協會報請民航局審查合格後，換發檢驗合格證。

- （一）原檢驗合格證影本。
- （二）向民航局或受該局委託之協會或專業機構申請檢驗，經檢驗合格之檢驗紀錄。

超輕型載具經改裝、遭受損壞應更換機身、引擎或於失竊、失蹤尋回後，其所有人亦應檢附前項文件，經由協會報請民航局審查合格後，換發檢驗合格證。

協會、民航局或受民航局委託之專業機構應自受理檢驗之日起三十日內完成檢驗，其經通知補件者，自補件時起延展三十日。

未依前述之期限辦理換、補證者，應重新申請檢驗。

六、實施載具檢驗時，所有人於接獲通知後，應到場接受查詢並提供必要之協助，不能到場者，得以書面委託他人到場。

七、檢驗合格證之記載事項變更時，所有人應於事實發生之日起十五日內，檢附原檢驗合格證，經協會報請民航局審查合格後換發。

檢驗合格證遺失或損毀時，載具所有人應述明理由，經協會報請民航局補發或換發。

八、協會應督導會員依其超輕型載具之機種、型別、組裝及維修手冊之規範，執行及簽署各項檢查與維護紀錄；副本存協會備查。

九、協會對其特種工具應依程序定期校驗，並督導操作人或所有人執行載具維護計畫、安全性技術文件、適航指令及維護紀錄。

十、申請、補（換）發檢驗合格證應依規定繳納規費。